



1980-2020

사진으로 보는
고려대학교 세종캠퍼스 **40**년



1980-2020

사진으로 보는
고려대학교 세종캠퍼스 40년

보람의 40년을 되돌아보다.
함께 100년을 꿈꾸다.

하나씩, 하나씩
한 걸음씩, 한 걸음씩

서창의 언덕에 쌓아올린
정성과 공지의 40년 -

그 40년을 쌓아온 마음으로
이제 100년을 꿈꿉니다.

고려대학교 세종캠퍼스의
100년을 기대합니다.





고려대학교
KOREA UNIVERSITY

고려대학교
KOREA UNIVERSITY

Prologue

007 | 간행사

세종부총장

008 | 기념사

법인 이사장, 총장

010 | 축사

교우회장, 세종연합교우회장

제1부

역사로 본 세종캠퍼스 40년

1980~1987

014 | 1장 중부권에 움튼 고려대학교의 새 역사

새로운 고려대학교, 고려대학교 조치원분교
캠퍼스다운 캠퍼스를 만들기 위한 노력
대학발전의 계기가 된 학내 소요사태

1988~2001

034 | 2장 캠퍼스 체제로의 전환과 체제 정비

새로운 이름 서창캠퍼스, 그리고 캠퍼스의 진화
캠퍼스 인프라의 대폭 확충
더 좋은 학교를 만들기 위한 진통과 극복



2002~2014

- 056 | 3장 독자 성장 시대의 개막과 역량 강화
독립채산제 실시와 캠퍼스의 비전 선포
마침내 세종캠퍼스 그리고 개교 30주년
교육시설 확충으로 학생 중심의 캠퍼스로

2015~2020

- 086 | 4장 외부로부터의 충격과 재도약의 모색
뜻밖에 닥친 시련을 힘찬 성장의 기회로
새로운 도약을 위한 체제 및 시설 강화
학교 발전에 기여하는 교내외 네트워크 확장
최근 3년간의 연구협약식 모음



제2부

테마로 본 세종캠퍼스 40년

- 130 | 어떤 건물이 언제 생겼을까?
세종캠퍼스를 빛내는 건물들
- 134 | Exciting Campus Life
40년 한결같은 열정의 현장
- 136 | 창의적이고 즐거운 캠퍼스 생활
학과 및 동아리 행사 40년
- 138 | 한마음으로, 한 가족이 되어
교직원들의 캠퍼스 라이프
- 140 | 따뜻한 사람들이 모인 착한 캠퍼스
더 많은 것을 느끼는 봉사활동
- 142 | 그들이 세종캠퍼스를 방문한 까닭은?
세종캠퍼스를 방문한 유명인
- 144 | 세계가 찾아오는 캠퍼스, 세계로 나가는 캠퍼스
세종캠퍼스의 글로벌화
- 146 | 영광과 감동의 스포츠 파노라마
학생 선수들의 성과 하이라이트

부록

- 150 | 세종캠퍼스 연혁
- 153 | 학사조직의 변천
- 156 | 행정조직의 변천
- 164 | 편찬 후기



설립 40주년 기념 엠블럼

세종캠퍼스 설립 40주년 엠블럼은 세종캠퍼스 30주년 엠블럼을 모티브로 하였다.

좌측 숫자 4는 동·서·남·북 방위를 뜻하는 4방위표를 상징하며, 고려대학교 세종캠퍼스가 개척하는 지성인들의 길잡이로서 방향을 제시해주는 역할을 할 것이라는 의미이다.

우측의 숫자 0의 원형은 지구를 형상화했으며, 창의교육·실용연구로 세계로 뻗어나가는 세종캠퍼스의 비전을 제시하며, 12개의 막대는 고려대학교 세종캠퍼스가 1년 12달 쉬지 않고 젊음과 열정의 빛을 발산한다는 의미를 담았다.

설립 40주년 기념 슬로건

고려대학교 세종캠퍼스의 40년은 끝없는 도전의 시간이었다.

설립 40주년을 맞이한 세종캠퍼스는 그동안 축적한 경험과 인프라를 바탕으로 창의교육실용연구를 실천함으로써 4차 산업혁명시대를 이끌어 갈 것이다.

설립 40주년 슬로건은 이러한 정신을 바탕으로 세종캠퍼스 100년을 향해 도약하겠다는 의미를 담았다.



고려대학교
세종부총장 김 영

설립 40년, 이제 그 이후를 생각합니다.

1980년 고려대학교의 건학정신인 ‘교육 구국’을 바탕으로 출발한 고려대학교 세종캠퍼스는 지난 2010년의 설립 30주년을 넘어 2020년 설립 40주년을 맞이했습니다. 세종캠퍼스의 전 구성원이 ‘창의교육-실용연구 대학’이라는 새로운 비전을 공유하고, 이를 바탕으로 괄목할 만한 성장을 거듭하며 맞이한 40주년입니다.

설립 30주년 이후로 10년 동안 우리 세종캠퍼스에는 괄목할 만한 변화들이 이어져왔습니다. 약학대학 유치, 대대적인 학사구조 개편, 오송의생명공학연구원 준공과 더불어 세종산학협력단 신설, 행정전문대학원 설립, 가속기ICT융합관 준공 등을 통해 교육, 연구, 산학협력이 선순환하는 특성화 역량을 강화하였습니다. 또한, 세종특별자치시와 상호협력을 위한 MOU 체결을 비롯해 지역 단위산업에서 우수한 성과를 내며 지역사회와 상생하는 발전을 이룩하고 있습니다.

더불어 2018년 대학 기본역량진단 결과 ‘자율개선대학’ 선정, 정문 신축, 문화스포츠관 준공, 산학협력관 준공, 2020 이커머스 특성화 대학 지정 등의 성과로 미래수요에 발맞춘 융복합 특성화 캠퍼스로서의 글로벌한 경쟁력을 갖추고 있습니다.

이번에 발간하는 『사진으로 보는 고려대학교 세종캠퍼스 40년』에는 지난 역사 속에 깃들여 있는 모든 세종캠퍼스 구성원과 동문들, 나아가 모든 고대인들의 노력과 헌신이 담겨 있습니다. 또한, 『사진으로 보는 고려대학교 세종캠퍼스 40년』은 지난 40년을 되돌아봄과 동시에, 그 안에서 내일의 나아갈 길을 찾아볼 수 있다는 의미를 지니고 있다고 하겠습니다.

설립 40주년을 맞이한 고려대학교 세종캠퍼스는 40년 그 ‘이후’의 새로운 역사를 써 내려갈 준비를 하고 있습니다. 이번 『사진으로 보는 고려대학교 세종캠퍼스 40년』 발간을 계기로, 혁신과 변화로 다양한 시대적·사회적 요구에 부응하며 창의적 인재양성의 산실이 될 고려대학교 세종캠퍼스를 기대해주시기 바랍니다. 설립 50주년을 넘어 100주년으로 향해 가는 고려대학교 세종캠퍼스의 내일을 응원해주시기를 바랍니다.

감사합니다.



학교법인 고려중앙학원
이사장 김재호

고려대학교의 새로운 길, 세종캠퍼스가 열어주기를 기원합니다.

고려대학교 세종캠퍼스의 설립 40주년과 『사진으로 보는 고려대학교 세종캠퍼스 40년』 간행을 진심으로 축하드립니다.

세종캠퍼스는 1980년 정부의 수도권 인구분산 정책에 부응하면서 고려대학교의 교육이념을 계승 발전시키고, 중부권을 중심으로 인재들을 확보하여 고대 발전의 또 하나의 계기를 만들기 위해 설립되었습니다.

몇 곳의 후보지 중에서 충청남도 연기군 조치원을 캠퍼스 부지로 낙점한 후 공터와 야산을 정성껏 깎고 다듬어 터를 만들고 건물을 지어 개교하였지만, 설립 초기에는 모든 것이 부족했습니다. 그러나 그동안 학교 발전을 위해 헌신적으로 애써 주신 교직원 여러분들의 눈물 어린 노고와 정성에 힘입어 오늘날 세종캠퍼스는 그야말로 상전벽해의 감회를 느끼게 합니다. 설립 당시 학부 8개 학과 총정원 400명 규모로 단과대학 수준으로 출범했지만, 지금은 학부와 대학원을 합해 총 7,100여 명의 재학생이 공부하고, 580여 명의 교수진이 연구하고 후학을 양성하는 터전이 되었습니다. 학교 시설도 지속적으로 확충되어 현재 캠퍼스 교지 면적은 426,793㎡, 교사 면적은 169,260㎡에 이르고 있습니다. 그동안 캠퍼스 발전을 위해 헌신해 주신 교직원 여러분들의 사랑 어린 수고와 공로에 대해 지면을 빌어 깊은 감사의 인사를 드립니다.

그간의 학교 발전 과정에 어려운 고비들도 있었습니다. 그러나 그때마다 캠퍼스 구성원들이 힘을 모은 덕분에 지금 세종캠퍼스는 실용과 융합 학문 중심으로 특성화하면서 발전해가고 있습니다. 작년에 정문과 문화스포츠관, 산학협력관을 준공하는 등 세종캠퍼스의 발전을 위한 계획들이 착실히 진행되고 있는 모습을 보면서 캠퍼스의 미래를 사뭇 설레는 마음으로 기대하게 됩니다.

대학의 기본적인 사명은 사회가 요구하는 훌륭한 인재를 배출해내고 학문연구의 새로운 지평을 여는 것입니다. 그리고 우리나라가 앞으로도 지속가능한 성장과 발전의 길을 갈 수 있도록 국가의 미래를 개척해야 할 책무 또한 지고 있습니다. 세종캠퍼스의 전 구성원들이 소명의식을 갖고 우리의 책임을 다하기 위해 힘을 합쳐 학교 발전을 위한 발걸음에 더욱 매진해 가기를 기원합니다. 시대의 요구를 읽고 그에 따라 과감히 변하고 도전하는 정신으로 새로운 길을 개척해 가기를 희망합니다. 우리 모두가 마음속에 가지고 있는 열정과 힘을 하나로 모은다면 세종캠퍼스의 미래는 앞으로 더욱 밝을 것이라고 확신합니다.

끝으로 『사진으로 보는 고려대학교 세종캠퍼스 40년』 발간을 거듭 축하드리며 책자 발간을 위해 애쓰신 관계자 여러분의 노고에도 깊이 감사드립니다.



고려대학교
총장 정진택

고려대학교의 변화를 이끌어가는 세종캠퍼스가 되길

1980년 설립 이래, 고려대학교 세종캠퍼스는 40년간 지역인재 양성의 요람이 되어 왔습니다. 이러한 역할을 충실히 수행해온 고려대학교 세종캠퍼스의 설립 40주년은 고려대학교의 개교 115주년과 더불어 커다란 경사라고 생각합니다.

대한민국의 중심지에서 지금의 모습으로 거듭나기까지 세종캠퍼스의 지난 40년은 끊임없이 도전하고 혁신하며 이루어 온 시간이었습니다. 그 과정에서 우리 고려대학교 구성원 모두의 꾸준한 노력과 혁신이 필요했습니다. 그 결과 세종캠퍼스는 소프트웨어·하드웨어적 교육 인프라의 확충을 통하여, 조치원 분교에서 서창캠퍼스로, 그리고 설립 40주년을 맞이하는 세종캠퍼스로 성장하였습니다.

오늘의 세종캠퍼스는 미래를 개척하는 대학으로 도약하기 위한 다양한 노력을 펼쳐가고 있습니다. 꾸준한 교육인프라 구축, 지역사회와 상생을 추진하며 중부권의 경쟁력 있는 교육기관으로 자리 잡아 왔습니다. 또한, 창의·융합형 콘텐츠 확대를 통한 교육 소프트웨어 혁신, 참여·소통형 네트워킹 혁신, 미래 선도형 인프라 혁신이라는 3대 혁신전략으로 4차 산업혁명 시대의 중심에서 ‘융복합 특성화’를 선도하는 캠퍼스로 발돋움할 것입니다.

이러한 세종캠퍼스 발전과 변화의 역사를 담은 『사진으로 보는 고려대학교 세종캠퍼스 40년』은 창의교육, 실용연구 대학으로 거듭나기 위해 노력해온 세종캠퍼스의 뿌듯한 발자취가 담겨 있는 소중한 땀과 노력의 기록이라고 생각합니다.

이제 대학은 학령인구 감소 및 고등교육 환경의 변화라는 큰 고비 앞에서 있습니다. 그러나 불모의 땅에서 오늘의 세종캠퍼스를 이루어 내었던 것처럼, 이러한 고비 역시 창조와 혁신을 통해 극복해낼 것을 믿습니다. 그리고 학문 간 융복합 혁신의 중추로 자리매김하면서 ‘사람 중심의 고려대학교’의 변화를 선도하기를 기원합니다.

그리고 서울캠퍼스와 함께 고려대학교의 ‘자유, 정의, 진리’의 정신을 실천하고 확산시키는 두 축으로 성장한 세종캠퍼스가 앞으로 고려대학교가 세계 100대 대학, 나아가 50대 대학으로 나아가는 길에 큰 힘이 될 것을 믿습니다.

끝으로, 설립 40주년을 축하드리며 고려대학교의 정신과 뜻을 이어온 세종캠퍼스 고대인 여러분께 다시 한번 감사의 마음을 전합니다. 감사합니다.



고려대학교
교우회장 구자열

35만 교우들이 한마음으로 축하드립니다.

고려대학교 세종캠퍼스의 설립 40주년과 『사진으로 보는 고려대학교 세종캠퍼스 40년』의 출간을 35만 교우들과 함께 진심으로 축하합니다.

40년간 세종캠퍼스가 배출한 졸업생 수도 3만 6천여 명에 이릅니다. 115년의 고려대학교 역사를 통해 이룬 전체 35만 교우의 10%를 넘을 정도로 높은 비율을 차지하고 있습니다.

우리 교우회는 세종캠퍼스 교우들을 조직화하기 위해 여러 노력을 기울여 왔습니다. 1998년 12월 당시 인문대, 경상대, 자연과학대학 3개 단과대 교우회 창립총회를 개최했지만 아쉽게도 실제적인 활동으로 이어지진 못했습니다. 2014년 과학기술대학교우회 총회에 이어 2015년 세종캠퍼스 합동교우의 밤 행사를 교우회 주관으로 개최함으로써 교우회 출범의 계기를 마련하게 되었습니다.

이런 노력에 힘입어 마침내 2018년 세종연합교우회가 출범해 교우회관 내에 사무실을 마련하고 본격적인 활동을 펼치고 있습니다. 이를 계기로 세종캠퍼스 교우들은 최근 몇 년 동안 교우회 주관 행사에 모범적으로 참여할 뿐만 아니라 각 학번 동기회와 지역 교우회에서도 적극적으로 활동하며 교우사회에 큰 활력을 불어넣고 있습니다. 특히 세종연합교우회가 올해 3월 세종캠퍼스 출신 졸업생 명부를 최초로 발간하며 교우회 활성화에 획기적인 기틀을 마련했습니다.

우리 교우회는 세종캠퍼스와 서울캠퍼스 졸업생이 고려대학교 교우회 이름 아래 하나로 어우러져 아름다운 우정을 나눌 수 있도록 더욱 큰 관심과 노력을 기울여나갈 것을 약속합니다.

다시 한번 세종캠퍼스 설립 40주년과 『사진으로 보는 고려대학교 세종캠퍼스 40년』의 발간을 축하드리며, 모교 세종캠퍼스의 무궁한 발전을 기원합니다.



고려대학교
세종연합교우회
회장 문병천

40년의 추억도, 자부심도 우리 모두의 것입니다.

존경하는 세종캠퍼스 가족 여러분,

세종캠퍼스 설립 40주년을 맞이하여 『사진으로 보는 고려대학교 세종캠퍼스 40년』을 발간하게 된 것을 진심으로 축하합니다. 이번에 발간된 『사진으로 보는 고려대학교 세종캠퍼스 40년』은 세종 교우들에게 지나간 40년을 되돌아보는 따뜻한 추억의 장으로, 또한 더 큰 자부심의 원천으로 자리 잡을 수 있을 것입니다.

1980년, 우리 세종캠퍼스는 8개 학과 400명의 정원에 불과한 조치원분교로 조촐하게 출발하였습니다. 그러나 설립 40주년을 맞이한 오늘날에는 과학기술대학, 약학대학, 글로벌비즈니스대학, 공공정책대학, 문화스포츠택대학 등 5대 단과대학에 학부생과 대학원생을 합쳐 7,400여 명의 정원을 유지하고 있습니다. 40년 전에 비해 20배 가까이 성장한 것입니다.

이러한 성장에 힘입어, 지난 40년간 세종캠퍼스는 총 3만 6천여 명의 졸업생을 배출하였습니다. 세종캠퍼스의 교우회는 현재 ‘세종연합교우회’의 이름으로 활동하고 있으며, 현재 서울캠퍼스의 교우회관에 사무실을 마련하고, 설립 40주년을 맞이하여 세종캠퍼스 졸업생 명부를 제작하는 등 교우회 활성화에 많은 노력을 기울이고 있습니다. 학년별, 단과대학별 교우회도 적극 지원함으로써 세종캠퍼스 졸업생으로서의 자긍심과 일체감 형성을 도모하는 한편, 35만에 이르는 고려대학교 교우회와의 연계를 통해 고려대학교 교우들의 모교를 향한 애정과 후배에 대한 사랑을 전달할 수 있는 기반을 마련하고 있습니다. 『사진으로 보는 고려대학교 세종캠퍼스 40년』은 이러한 교우회 활동에 윤희유와 같은 작용을 할 것을 믿습니다.

다시 한번, 장년으로 성장한 고려대학교 세종캠퍼스의 40주년을 축하하고, 『사진으로 보는 고려대학교 세종캠퍼스 40년』을 발간하기 위해 어려운 여건 속에서 많은 애를 써주신 김영 세종부총장님과 관계자 여러분의 노고에 깊은 존경과 감사의 말씀을 전하면서 세종캠퍼스의 무궁한 발전을 기원합니다.

1

제 1 부

역사로 본 세종캠퍼스 40년



1장

중부권에 움튼 고려대학교의 새 역사

•

2장

캠퍼스 체제로의 전환과 체제 정비

•

3장

독자 성장 시대의 개막과 역량 강화

•

4장

외부로부터의 충격과 재도약의 모색





1장



1980 ~ 1987


중부권에 움튼 고려대학교의 새 역사

그것은 1979년 9월 19일에 시작되었다.

고려대학교는 조치원읍 서창동 208번지의 부지에 고려대학교 조치원분교의 설립을 발표한다. 주변의 대전·청주·공주·천안 사이에 끼어있는 조용한 읍, 그리고 인구가 고작 3만 5천에 불과한 작은 읍, 조치원에 민족의 대학, 고려대학교가 들어서게 된 것이다. 주민들은 조치원분교가 들어선다는 사실만으로도 환호하였고, 큰 기대감으로 고려대학교 조치원분교를 맞이하였다.

큰 기대감을 가진 것은 조치원 주민들만이 아니었다. 고려대학교 역시 조치원분교의 설립에 그에 못지않은 기대감을 갖고 있었다. 조치원분교의 설립은 고려대학교의 건학정신인 '교육구국'을 전국으로 확산시킬 수 있는 계기를 마련해주었다. 이를 통해 고려대학교는 '안암의 언덕'에만 머물러 있던 건학정신과 자유·정의·진리의 고대정신을 폭넓게 구현해낼 수 있게 되었다. 1980년 교사 기공식에서 당시 김상협 총장은 조치원분교를 '새로운 고려대학교'라고 규정하였다. 그것은 곧 조치원분교가 서울 캠퍼스의 역사에 편승하는 존재가 아니라, 독자적으로 새로운 역사를 만들어가는 존재임을 천명한 것이다.

한반도의 중심인 중부권에서 움튼 고려대학교의 새 역사, 그 역사를 써 내려가는 주역은 바로 조치원분교인 것이다.



새로운 고려대학교, 고려대학교 조치원분교

수도권에 집중되어 있던 인구를 분산시키는 것은 정부가 갖고 있던 오랜 숙제였다. 그 숙제를 해결하기 위해 정부는 1980년을 전후하여 대학에게 분교의 설립을 권유하게 된다. 그 결과 고려대학교는 조치원에, 연세대학교는 원주에, 중앙대학교는 안성에, 한양대학교는 안산에 분교를 세웠다.

1980년 3월, 역사적인 첫 입학생들이 조치원분교의 문을 열게 된다. 어문학부 120명(영어영문학과, 독어독문학과, 중어중문학과), 경상학부 200명(경영학과, 무역학과, 경제학과), 이공학부 80명(물리학과, 화학과) 등 3개 학부, 총 400명의 신입생들이 새로운 고려대학교에서 새로운 대학 생활을 시작하게 된 것이다.

1982년 10월 20일, 문교부는 조치원분교에 문리대학과 경상대학 등 2개의 단과대학의 설치를 승인하였다. 이에 따라 조치원분교는 2개 단과대학, 13개 학과로 확대·개편되었고, 고려대학교의 11개 단과대학 중 하나로 인정됨에 따라 '조치원캠퍼스'로 그 위상도 높아졌다. 또한 입학정원도 988명으로 대폭 증가하는 등 한 걸음씩 성장해나가고 있었다.

하지만, 1979년 9월 29일에 설립을 선언하고 1980년 3월에 수업을 시작하다보니, 많은 부분에서 준비가 미흡한 것은 사실이었다. 학교측의 노력에도 불구하고 조치원분교의 발전을 위한 첫 삽을 뜬 것은 신입생이 입학한 지 한 학기가 지난 1980년 7월 16일이었다. 자연히 대학으로서의 기능을 발휘하는 데에도 어려움이 있을 수밖에 없었다.



1

1. 1980.7.16.
조치원분교 기공식

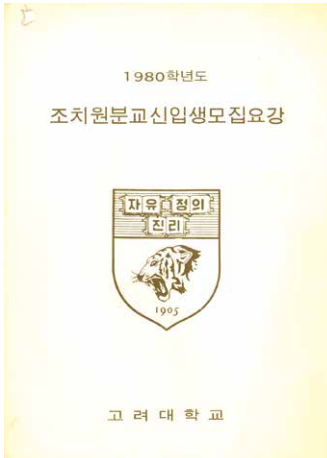
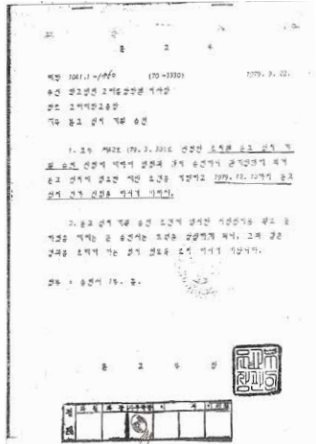
조치원 분교의 첫 삽을 뜨다



1	2
3	4

1, 2, 3, 4. 1980.7.16.
조치원분교 기공식

설립 초기의 입학과 오리엔테이션



5	7
6	8

5. 조치원분교 설립 인가서

6. 1980학년도 조치원분교 신입생 모집요강

7, 8. 1981.2.
1981학년도 신입생 합격자 발표(조치원고등학교 운동장)



설립 초기의 입학과 오리엔테이션



축 1981 학년도
입학식



1 2
3

1, 2. 1981.3.
1981학년도 입학식

3. 1983.1.
1983학년도 대학입시 원서접수

설립 초기의 입학과 오리엔테이션



4
5 6

4. 1985.3.
1985학년도 신입생 오리엔테이션

5, 6. 1986.1.
1986학년도 논술고사

서서히 그 모습을 갖춰가는 조치원캠퍼스



서서히 그 모습을 갖춰가는 조치원캠퍼스



1	2
	3

1. 1981.3.
행정관 교기 게양식

2. 1982.10.
문리대학·경상대학 현판식

3. 1984.11.
경부고속도로 진입로 표지판

캠퍼스다운 캠퍼스를 만들기 위한 노력

조치원분교는 1980년 3월에 첫 신입생을 받게 된다. 그러나 1979년 9월에 설립된 조치원분교는 수업을 할 수 있는 기본적인 시설을 전혀 갖추지 못한 상태였다. 결국 1980년에 입학한 1학년들은 서울캠퍼스에서 1년간 수업을 받게 되었다. 1981년부터 조치원분교에서 수업을 받을 수 있게 되었으나, 교육시설이라고는 임시 가건물인 권셋 건물 2개 동 뿐이었다.

조치원캠퍼스는 교육시설 건립과 캠퍼스 조성에 박차를 가하게 되었다. 가장 먼저 건립된 제1교육관(현재 행정관)과 제2교육관(인문관→현재 공공정책관)은 1981년 5월 9일 완공되었으며, 그때부터 학생들은 가건물이 아닌 정식 건물에서 수업을 받을 수 있게 되었다.

학교는 교육시설을 확대하기 위한 공사를 서두르게 되었고, 1982년 10월 23일 제3교육관(현재 문화융합관)이, 1985년 6월 15일에는 제5교육관(현재 과학기술2관)이 준공되었다. 또한, 1986년 11월 20일에는 농협비축미 창고였던 부지에 체육과학관이 준공되는 등 차근차근 교육시설을 늘려나갔다. 그리고 1987년 7월 10일에는 학내 최대 숙원사업이자 역점사업이었던 기숙사가 착공됨으로써 학생들의 생활환경이 대폭 향상되게 되었다.

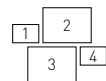
또한 교육시설 확충과 함께 매년 식목행사를 거행하는 등 조경사업을 확대시켜왔고, 각종 부대시설들이 순차적으로 들어서는 등, 향량했던 '서창의 언덕'을 캠퍼스다운 캠퍼스로 변모시키는 노력들이 이어졌다.

교육시설의 확충 가속화



1. 1981.5.
제1, 2교육관 준공
2.
제1교육관(현 행정관)
3.
제2교육관(현 공공정책관)

교육시설의 확충 가속화



1. 1982.10.
제3교육관 준공
2.
제3교육관(현 문화융합관)
3.
제5교육관(현 과학기술2관)
4. 1985.6.
제5교육관 준공



5. 6

5. 체육과학관 부지(농협비축미 창고)

6. 1986.11.
체육과학관 준공

주거환경 개선을 위한 기숙사 건립



1 2

3

1, 2, 3. 1987.7.
기숙사 기공식

아름다운 캠퍼스의 시발점이 된 식목행사



4

5

6

4. 1982.4.
식목행사

5. 1984.4.
식목행사

6. 1985.4.
식목행사

대학 발전의 계기가 된 학내 소요사태

‘새로운 고려대학교’가 되는 것은 쉬운 일이 아니었다. 투자 자원의 부족으로 인해 계획되었던 건물의 건립은 미뤄지지만 하였고, 학교의 운영체계 역시 학생들의 눈높이를 따라가지 못하고 있었다. 결국 문제는 1980년대 후반까지 학교당국이 제시하였던 조치원분교 발전 계획이 제대로 이행되지 못하는 데에 있었다.

이러한 문제에 대해 학생들이 이의를 제기하는 것은 당연한 일이었다. 대학생이라면 받아야 할 많은 지원들이 제대로 이루어지지 못하고 있는 상황에서 학생들은 침묵만 하고 있을 수는 없었다.

1980년대 내내, 학내에서는 크고 작은 소요사태가 연이어 있었다. 그들 중에서 가장 대표적인 것은 1986년의 학생시위였다. 1986년 4월 1일 학생총회를 통해 학생들은 조치원캠퍼스의 구조적 문제, 시설 문제, 학생복지 문제 등을 논의하였고, 논의 결과를 학장 면담을 통해 전달하였다. 이어 4월 8일 2차 학생총회가 있었고, 이날부터 도서관 점거와 4일간의 철야농성, 그리고 수업거부에 돌입하였다. 그 밖에도 복지 문제를 비롯해 다양한 학내문제를 해결하기 위한 소요사태들이 이어졌다.

물론, 그 소요사태의 과정에서 물리적인 충돌이 일어나는 등 부정적인 문제들도 있었지만, 이런 과정을 통해 학생과 학교가 문제를 직시하고 그것을 하나씩 해결해 나가기 위한 노력을 지속해올 수 있었다. 그리고 이러한 노력들이 쌓여 조치원캠퍼스의 초기 혼란을 잠재울 수 있었고, 중부권의 명문으로 도약할 수 있는 기틀을 마련할 수 있었다.



1

2

1, 2. 1986.9.
학내문제 - 학생에 의한 투석 현장

서창 총회후 철야농성 지난8일부터, 수업거부도 병행

『문리·경상대 제2차 학생총회』가 지난 8일(火) 1시30분부터 서창 민주광장에서 열렸다.

이 집회는 3일간의 도서관 철야농성과 4일간의 수업거부 단대장들의 단식농성으로 이어지면서 4일만인 11일(金)에 끝났다.

1천여명이 참가한 제2차 학생총회에서 경상대 학생회장 李賢鏞(경영 4) 군은 『서창학우들을 고대의 양적정량의 부산물로 존재하게 만드는 분교정책과 학교당국의 안일한 태도를 거부한다』고 전제하고 『1단계 1화장제도 확립, 부전공제도 확대실시, 마스터플랜 확립및 공개를 위해 끝까지 부쟁할것』이라고 말했다.

이후 교내시위를 벌인뒤 3시부터 도서관 점거와 철야농성에 들어갔다.

철야농성에 들어간 2백50여명은 전체토론회, 과별토론회 및 평가회등을 가졌고, 양단대 학생회장들은 단식농성에 들어갔다. 이어 9일(水)에도 수업을 전면거부한채 11시부터 『비상학생총회』가 민주광장에서 열렸다.

7백여명이 참석한 가운데 李賢鏞군의 경과보고가 있었고 문리대학생회장인 金聖林(영문 4) 군은 『학교책임자인 총장이사장, 각처장과의 면담을 요구』했다. 또한 총학생회 기획 2부장 金熙湖(경영 4) 군은 『서창의 마스터플랜을 공개치 않는것은 서창에 대한 발전계획이 없다는것과 마찬가지로 2단계 1화장제, 부전공제의 차별은 분명한 분교정책』이라고 말하고 『이러한 문제를 해결하려는 노력보다는 일기용변

적의 재정적기금확보로 이용하려는 작태에 분노를 느낀다』고 말했다.

다시 철야농성에 돌입한 3백50명이 학생들은 『소리마당』 공연, 『모의 대통령선거』 등을 벌였다.

10일(木)새벽 4시에 도착한 부총학생장 閔廣植(경제 4) 군은 『서창학우들의 정당한 권리를 찾기위한 부당한 몸짓에 뜨거운 지지를 보낸다』고 밝혔다.

이날 오후 1시에 거행된 『3차학생총회』에서는 『학장실점거』를 요구하는 학생들과 『도서관 철야농성』을 강행하려는 학생회와의 마찰로 『경상대 학생회장의 사임안』까지 나왔으나 계속 수업거부와 도서관철야농성에 들어갔다.

한편 『서창캠퍼스 소위원회』는 3차에 걸쳐 학장과의 면담을 했다.

여기서 姜雨榮문리·경상대학장(물리학과)은 『학장분리는 연구중에 있으며, 87년도부터는 시행가능할것』이라고 밝히고, 『부전공제·마스터플랜문제는 아직 요원하다』고 말한것으로 밝혀졌다.

4일간의 수업거부, 도서관 철야농성 3일이 지난 11일(金)에 열린 『학내제반문제 해결을 위한 투쟁결과보고대회』에서 金聖林(영문 4) 군은 『3일간에 걸친 도서관 철야농성투쟁은 우리에게 우리의 문제는 우리손으로 해결할 수 있다는 확신을 주었다. 87년도 1학기부터 학장분리의 확답을 얻어낸것이 그것』이라고 말하고 『그러나 아직 남아있는 문제들의 해결을 위해 적극적 싸움을 늦추지 않을것』이라고 말하고, 이 집회를 끝으로 농성을 풀었다.

1986.4.14.

1986.9.26.

瑞蒼시위관련 5名에 學事懲戒

文理大 學生會長 등 2명 출교, 3명 無期停學

지난 10일(水)에 있었던 「농촌활동 보고대회 및 수입개발 저지 투쟁대회」 도중 학내기를 파손에 대한 징계조치가 밝혀졌다.

지난 22일(月) 발표된 징계 내역을 보면 문리대 학생회장 金聖林(영문 4) 군, 씨를 연합회장 鄭雲峰(경제 4) 군은 출교처분을, 林東源(사회 3) 金仁淳(국문 3) 金光燮(수학 3) 군 등은 무기정학을 받았다.

또한, 지난 10일(水) 시위의 주동 혐의로 수배를 받았던 金聖林군은 지난 15일(月) 연행되어 현재 조사중이며 씨를 연합회장 鄭雲峰군은 23일(火) 수배되었다.

한편, 징계조치가 발표되자 문리대 학생회와 씨를 연합회에서는 「학회장의 처분은 부당하며 지도부에 대한 처단은 학

생자치 활동을 위축시키는 反민주적 醜態」라는 성명서를 발표했다.

1986.10.13.

瑞蒼 캠퍼스 「學內 大討論會」 열려

지난 8일(水) 오후 2시30분에 서암캠퍼스 2-506에서 2백여명의 학생이 참석한 가운데 문리대 학생회(학생회장 권한대행=金仁淳·국문 3)와 씨를연합회(회장 권한대행=崔靑午·독문 3) 공동주최의 「학내 대 토론회」가 열렸다.

文理大 학생회 학술부장 金鍾秀(국문 4) 군의 사회로 진행된 이번 토론회는 金仁淳(국문 3) 군과 崔靑午(독문 3) 군의 소견문 발표에 이어 경제과 학회장 朴炫(3) 군의 「경상·문리학회 연합 성명서」 발표순으로 진행되었다.

이어 진행된 토론회에서는 지난 9월10일(水) 시위 사건에 대한 학교측의 징계문제가 주로 거론되었는데 이에 대해 金鍾秀군은 「9월10일 사건에 대한 학교측의 징계는 보복적이며 학생자치 활동을 전면적으로 탄압하기 위한 수단이었으므로 우리는 이번 징계처벌을 인정할 수 없다」고 주장했다.

文理大 學生會長에 金仁淳(국문 3) 군

한편, 문리대 운영위원회(위원장=金聖林·영문 4)는 지난

6일(月) 오후 3시30분에 문리대 학생회실에서 金仁淳(국문 3) 군을 문리대 학생회장 권한대행으로 선임하였다.

한편, 金仁淳군은 지난 9월22일(月) 학교당국으로부터 무기정학을 받은 상태이다.





2장



1988 ~ 2001

캠퍼스 체제로의 전환과 체제 정비

1987년 11월 1일, 이날을 기점으로 캠퍼스는 빠른 속도로 변화하였다. 1987년 11월 1일, 고려대학교는 '조치원캠퍼스'로 불리던 캠퍼스 명칭을 공식적으로 '서창캠퍼스'로 바꾸었다. 조치원캠퍼스가 자리 잡은 '서창의 언덕'에서 착안, 그 명칭을 바꾼 것이다.

서창캠퍼스로 캠퍼스의 명칭을 변화시킨 것은 초기의 더딘 성장을 가속화하기 위한 신호탄과도 같았다.

물론, 단순히 명칭이 달라졌다고 해서 변화와 도약의 가속화가 이루어질 수 있는 것은 아니다. 이를 위해서는 빠른 의사결정을 위한 거버넌스의 변화, 이를 기획하고 추진할 수 있는 행정체계의 정비, 그리고 무엇보다 캠퍼스가 추구해야 할 비전에 대한 구성원들 간의 공유가 필수적이다.

이러한 단계들을 하나씩 거쳐나가면서, 서창캠퍼스는 독립된 교육의 장으로서의 기틀을 잡아 나갔다. 특히, 교육시설의 대폭 확충과 함께 대학의 학문적 심장인 도서관 건립, 학생들의 안정된 정주환경을 보장하는 기숙사의 확충 등 외형적 성장이 가속화될 수 있었다. 하지만 여전히 학교의 운영방식은 답보상태였고, 결국 1986년에 이어 1989년에도 대규모 학생시위가 벌어지면서, 학교의 발전을 촉구하기도 하였다.

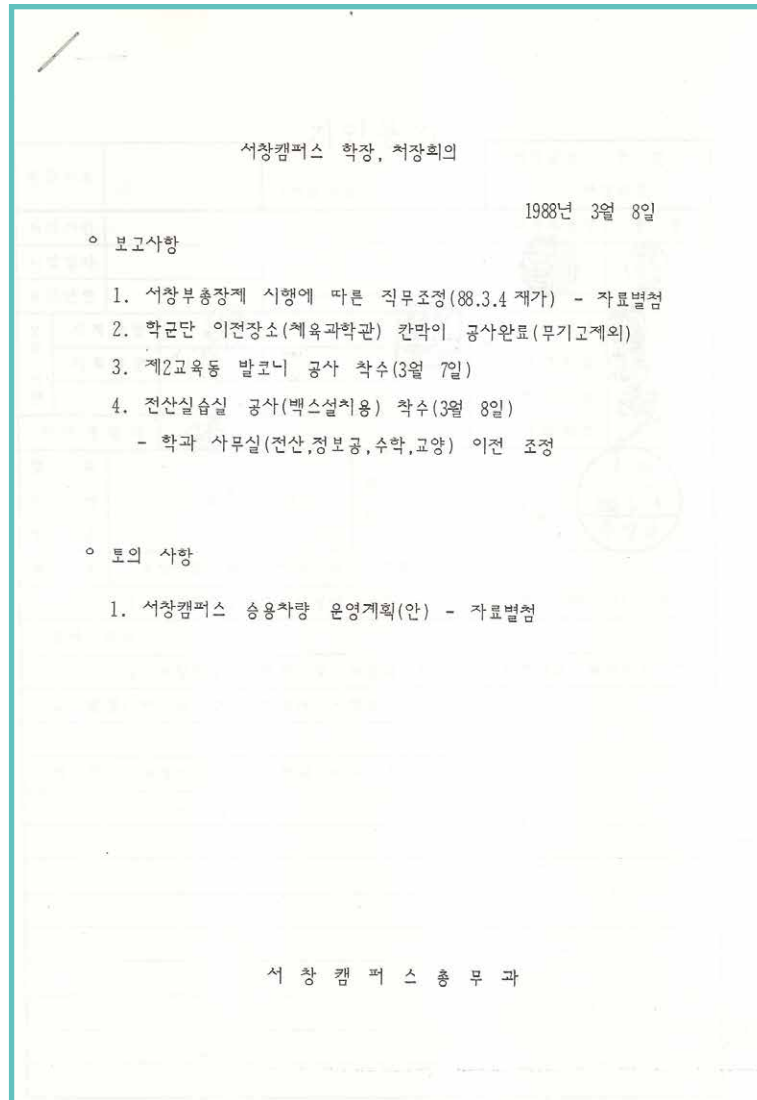
하지만, 이러한 진통은 대립을 위한 것이 아니라 공동의 목표를 추진해 나가는 과정에서의 진통이었다는 점에서 의미가 있다고 하겠다. 그렇기 때문에 본격적인 캠퍼스 시대가 가능했던 것이었다. 진통은 있었으나 대립을 최소화함으로써 서창캠퍼스의 모든 구성원들이 함께 본격적인 캠퍼스 시대를 열어갈 수 있었다.

새로운 이름 서창캠퍼스, 그리고 캠퍼스의 진화

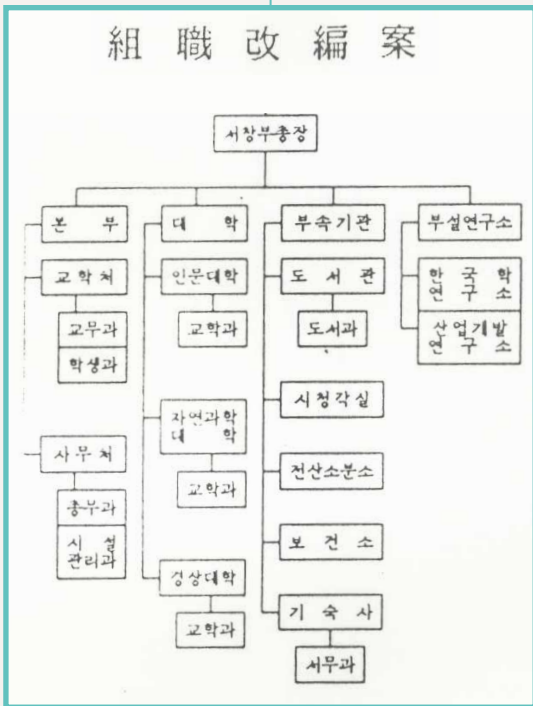
조치원캠퍼스의 명칭이 서창캠퍼스로 바뀐 것은 1987년 11월 1일이지만, 독립적인 캠퍼스로 본격적으로 출범하게 된 것은 1988년 3월부터라고 할 수 있다. 1987년 11월부터 1988년 2월에 이르는 시간 동안, 서창캠퍼스에는 많은 변화가 있었다.

우선, 큰 폭의 직제개편이 있었다. 그동안 학장이 총괄하던 행정에서 벗어나, 서창부총장 제도를 도입하고 행정 관리부서로 교학처와 사무처를 신설하였다. 또한 행정의 전산화를 위해 서창캠퍼스 부속 전자계산소를 설치하였다. 이로써 서창캠퍼스는 캠퍼스 운영을 위한 의사결정에 있어서도 안암캠퍼스의 그늘에서 상당부분 벗어날 수 있게 되었으며, 이에 따라 캠퍼스의 기능 역시 한층 진화될 수 있었다.

또한, 1982년부터 추진되어오던 호상 건립이 1992년에 이루어졌고, 1995년에는 서울캠퍼스의 정문을 옮겨와 교문준공식을 가졌다. 이는 단순히 캠퍼스 내에 조형물이 더 생겨났다는 것 이상의 큰 의미를 갖는다. 고려대학교의 정신을 상징하는 호상과 고려대학교의 역사가 담긴 정문이 준공됨으로써 부총장제 도입과 더불어 당당한 고려대학교의 '또 하나의 캠퍼스'로 그 위상이 높아졌다는 것을 의미한다. 그리고 그러한 위상의 상승에 힘입어, 1995년에는 총장, 부총장 및 전 교무위원들이 참석하는 고려대학교 전체 교무위원회가 처음으로 서창캠퍼스에서 개최되기도 하였다.



조직개편안



1988.2.

서창부총장 및 처장 임명 관련 <고대신문> 기사

瑞倉부총장, 金始中(학)교수 각 단과대학장, 교학처장 인사도



<金始中교수>



<尹世英교수>



<孔在錫교수>



<林雨榮교수>



<金炳勳교수>

서창부총장에 金始中(화학)교수, 서창교학처장에 尹世英(교양)교수가 지난 13일(土)과 15일(月) 각각 임명됐다. 한편 孔在錫(중문과)교수, 林雨榮(물리학과)교수, 金炳勳(경영학과)교수는 오는 3월 1일(火) 각각 인문대 학장, 자연과학대 학장, 경상대 학장에 임명될 예정이다. 이번 인사는 서창캠퍼스의 기구개편에 따라 취해진 것으로 알려졌다. 서창부총장과 교학처장직제가 신설되었고 단

과대학별로 각각 1명씩의 학무게 되었다. 새로 임명된 교수들의 약력 장울은 아래와 같다. <金始中(화학과)교수> ▲1932년 충남출생 ▲1955년 서울대 화학과주 ▲1957년 서울대 대학원 화학과주 ▲1967년本校 대학원 박사 과정수료 ▲1960년~現在本校교수 <尹世英(교양)교수> ▲1934년 함남출생 ▲1959년本校 사학과주 ▲1972년 경희대 교육 대학원주 ▲1978년 일본경음의숙대 문

▲1980년~現在本校교수 <林雨榮(물리학과)교수> ▲1939년 충남출생 ▲1963년本校 물리학과주 ▲1966년本校 대학원 석사 ▲1977년本校 대학원 박사 ▲1976년~1980년 아주교과대 조교수 ▲1981년~現在本校교수 <金炳勳(경영학과)교수> ▲1940년 경북출생 ▲1964년本校 상학과주 ▲1979년本校 경영대학원주 ▲1983년本校 대학원 경영학과주 ▲1981년~現在本校교수

논문집 發刊

및 국가의 역할』이라는 주제 하에 열렸던 국제회의의 내용을 이 논문집에서는 정치·행정부분, 경제부분, 사회·문화부분 등 크게 셋으로 나누어 실고 있다.

▲1978년 일본경음의숙대 문 박사 ▲1982년~現在本校교수 <孔在錫(중문과)교수> ▲1937년 경기출생 ▲1963년 서울대 중문과주 ▲1966년 서울대 대학원석사

吳周煥 前교수 別世 本社 초대주간 역임



本誌 창간동인이자 초대주간을 역임 했던 吳周煥교수가 지난 12일(金)에 속한으로 별세했다. 향년 68

경영관 증축 기금 전달

經大院교우등 대상, 3억 5천만원 募金

지난 17일(水) 오전 11시, 경영관 증축 및 경영대학원 최고경영자과정 시설기금 전달식이 본관 1층 출장실에서 있었다. 이날 李瑞顯 총장에게 전달된 금액은 경영관 증축기금 2억 5천만원, 경영대학원 최고경영자과정 시설기금 1억원 등 총 3억 5천만원이다. 이번 전달된 기금은本校 경영대학원 연구생과정 및 최고경영자과정 졸업생들을 대상

으로 모금한 것인데, 기금마련 추진위원장인 金東基 경영대학원장이 대표로 전달했다.

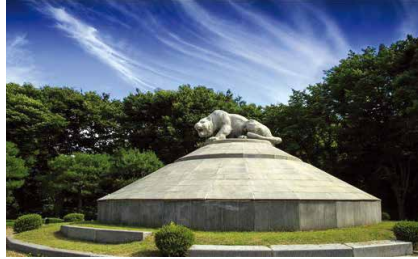
「써클 수련회」가져

「써클 대표자 수련회」가 지난 22일(月)부터 2박 3일간의 일정으로 단양 파크호텔에서 열렸다.

이번 수련회는 「신학기 사업 활성화」라는 목적하에 이루어진 것이다.

세인 故吳周煥전교수는本校 정치외교학과를 졸업하여 1965년부터本校 교수를 역임하고 최근까지 사학연금관리공단 이사장을 지냈다. 열거식은 지난 14일(日)에 장남 성모병원에서 있었으며 장자는 경기도 파주에 있는 선영이다. 열거식에는 尹天廷 전서울대 총장을 비롯한 1백여명이 참석하여 故人을 追悼했다.

고대의 상징, 호상 건립



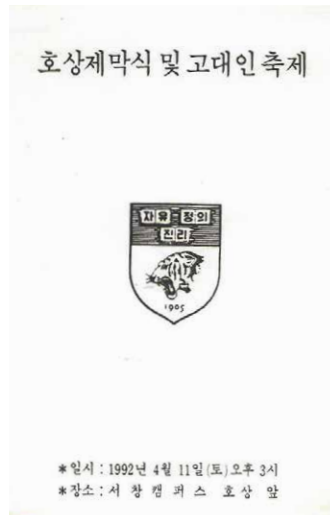
1. 1992.4.
호상 안착 작업

1 2 3

2.
호상

4

3, 4. 1992.4.
호상제막식



5	
6	7

5, 6, 7. 1992. 4.
호상제막식을 기념하는 고대인 축제

고려대학교의 역사를 이어가는 교문 준공식



- 1
- 2

1. 1995.3.
교문 준공식

2.
교문(현 동문)


최초로 열린 고려대학교 교무위원회 및 학생 간담회



- 3
- 4
- 5

3, 4. 1995.3.
고려대학교 전체 교무위원회

5. 1995.3.
총장과 학생 간담회



캠퍼스 인프라의 대폭 확충

서창캠퍼스로 명칭이 변경된 후, 교육시설, 생활시설 등의 확충은 꾸준히 이어졌다.

교육시설로는 1988년 11월 15일 기공된 서창도서관이 1990년 8월 16일에 준공되어 서창캠퍼스의 학술활동과 정보교류의 중심을 이루게 되었다. 또한, 1990년 10월 27일 기공식을 통해 공사가 시작되었던 자연과학관이 1993년 3월 20일에 준공되어 1987년 문리대학에서 분리되어 개편된 자연과학대학이 새로운 교육공간을 사용할 수 있게 되었다.

생활시설 및 복지시설로 대표적인 것은 기숙사였다. 조치원은 다른 도시에 비해 상대적으로 낙후되어 있는 농촌지역이기 때문에, 학생들의 주거 환경은 매우 열악했다. 특히, 수도 및 욕실 등 위생시설이 부실한 반면 임대료는 상대적으로 비싸 학생들의 불편이 컸고, 이러한 문제를 해결하기 위한 기숙사의 증설이 시급한 문제였다.

이미 1987년에 기공된 서창기숙사(현 자유관)이 신입생 입학을 앞둔 1989년 2월 22일에 준공되었고, 이어 1992년 3월 11일에 기공된 여학생기숙사(현 정의관)가 1994년 2월 4일에 준공되었다. 특히 1995년 서창기숙사에서 '호연학사'로 명칭이 변경된 기숙사에는 자율배식 식당, 남/여학생 휴게실, 세탁실 등이 갖춰져 학생들의 생활편의가 대폭 향상되었다. 아울러, 2001년 4월 24일에는 호연학사 신관 신축 기공식이 거행되어 기숙사 수용능력의 확대를 기대하게 되었고, 1998년 7월 24일에는 학생회관이 준공되어 학생들의 자율적이고도 활발한 학내활동의 기반이 되었다.

대학다움을 실현하기 위한 교육시설의 확충



- 1
- 2

1, 2. 1990. 8.
서창도서관 준공

대학다움을 실현하기 위한 교육시설의 확충



- 1
- 2

1, 2. 1993.3.
자연과학관 준공

삼가 알려드립니다.
본 대학교 서창캠퍼스 기숙사 준공식을 다음과 같이
거행하고자 하오니 부디 오셔서 자리를 빛내 주시기
바랍니다.

때 : 1989년 2월 22일(수) 오후 4시
곳 : 서 창 기 숙 사 (조치원 소재)

1989년 2월 일

학교법인 고려중앙학원 이사장 김 상 만
고려대학교 총장 이 준 범

연락처 : (02) 926-3522, 926-4945
(0415) 62-5181



3 4
5

3, 4, 5. 1989.2.
서창기숙사(현 자유관) 준공

학생복지 및 학생활동을 지원하는 편의시설 확충



- 1
- 2 3

- 1. 1994.2.
여학생기숙사(현 정의관) 준공
- 2, 3. 2001.11.
호연학사 신관(현 진리관) 신축 기공식



4

4. 1998.7.
학생회관 준공

더 좋은 학교를 만들기 위한 진통과 극복

조치원캠퍼스에서 서창캠퍼스로 그 명칭이 변화하고, 외적인 변화들이 상당히 진전되었다고 해서 그 시간들이 마냥 평온한 것만은 아니었다. 그 시간들은 앞서 서술한 다양한 변화의 성과로 이어져 있기도 하지만, 또 한편으로는 크고 작은 진통으로 이어져 있기도 하였다.

그러한 진통의 근원에는 학생들이 느끼는 ‘괴리감’이 자리 잡고 있었다. 학교는 발전한다고 하나 학교의 운영방식은 여전히 고답적이고 일방적이라는 괴리감, 그리고 젊은 그들의 이상과 당시의 정치 현실 사이에서 느끼는 괴리감이 바로 그것들이었다. 그리고 그 두 가지 괴리감은 당시 학생운동의 중요한 두 가지 이슈로 나타났다.

학교의 발전에 관한 학교와 학생들 간의 시각 차이는 잦은 시위를 통해 드러났다. 때로는 단체 집회로, 때로는 점거농성으로, 때로는 수업거부로 그 형식은 변화였고, 그때마다 중심이 되는 이슈에 차이는 있었지만, 궁극적으로는 모두 학교의 발전과 그에 걸맞은 학교의 행정적·재정적 노력을 촉구하는 데에 초점이 맞춰져 있었다. 학내 문제에 대한 시위 이외에도 정권을 비판하거나 학원 자주화 등을 요구하는 시위 역시 다양한 이슈들을 바탕으로 이어져왔다.

한편 이 시기에는 고인이 된 두 명의 학생이 이슈의 중심에 있었다. 한 사람은 1987년 12월 9일 학생회관 전소사건에서 희생된 고 유병진(영문 85) 학생이며, 다른 학생은 일본 유학 중이던 2001년 1월 26일 도쿄 신오쿠보역에서 선로에 떨어진 취객을 구하다 사망한 고 이수현(무역 93) 학생이었다. 지금도 두 사람을 위한 추모행사가 매년 열리고 있다.



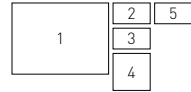
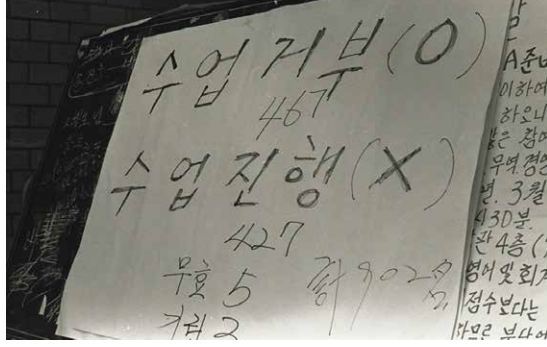
1
2

1. 1988.6.
학생회관 농성

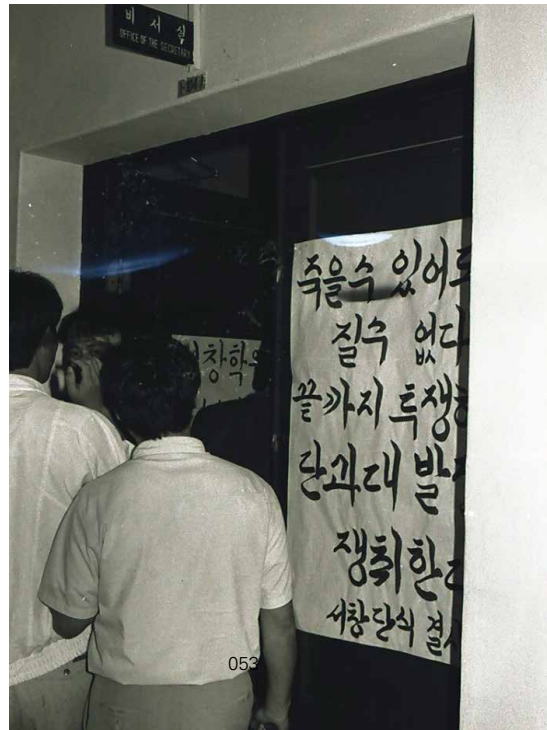
2. 1988.10.
총장실 점거농성



학교 발전을 바라는 학생들의 함성



1. 1989.5. 단과대 발전쟁취 투쟁 및 수업 거부
2. 1989.3. 수업거부 투표
- 3, 4. 1989.6. 단과대 발전 촉구를 위한 상경 단식투쟁
5. 1989.8. 전경 타도대회



故 유병진 열사, 故 이수현 열사 추모





1	2	5
	3	
4		6

1, 2. 1989.3.

故 유병진 열사 추모제

3. 2019.5.

교내에서 거행된 故 이수현 열사 추모식

4. 2018.10.

일본에서 거행된 故 이수현 열사 추모식

5.

故 이수현 열사 추모비

6.

故 유병진 열사 추모패(학생회관)







3장



2002 ~ 2014

독자 성장 시대의 개막과 역량 강화

조치원분교가 조치원캠퍼스로 바뀌고, 그것이 또 서창캠퍼스로 바뀌고, 학장이 모든 것을 관할하던 시대를 지나 부총장과 처장들이 관할하는 시대가 되었다고 해도, 그것을 본격적인 독자 성장의 기틀이 마련되었다고 말할 수는 없다.

본격적인 독자 성장의 시대는 재정적 독립이 이루어지면서 실질적으로 가능해졌다. 2002년, 오랜 숙원이었던 독립채산제 운영이 결정되었고, 서창캠퍼스는 기대 반, 걱정 반의 마음으로 독립채산제를 시작하게 되었다. 비록 완전한 경영 독립은 아니었지만, 2007년경부터 가시적인 성과가 나타남으로써, 올바른 선택임을 입증하였다.

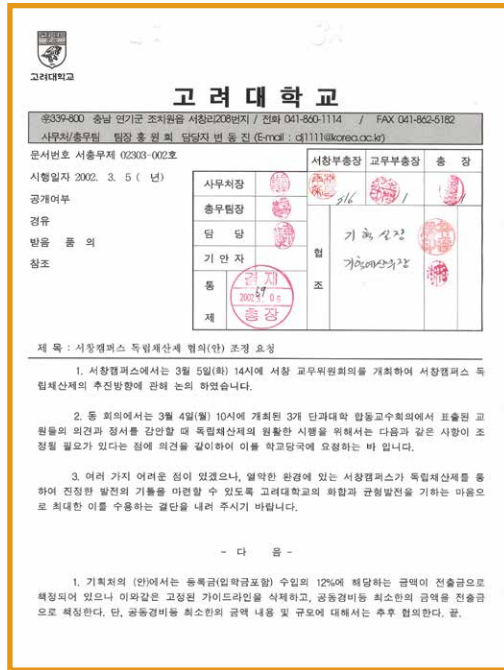
이와 함께 서창캠퍼스에 호재로 작용한 것은 세종특별자치시의 출범이었다. 2002년부터 논의가 시작되어 2010년 관련 법률이 제정되었고, 2012년에 공식적으로 출범하게 된 세종특별자치시는 서창캠퍼스의 위상을 높이는 계기가 되었고, 그에 따라 고려대학교에서는 캠퍼스명을 세종캠퍼스로 바꾸게 되었다.

독립채산제 실시와 캠퍼스의 비전 선포

독립채산제는 1988년부터 논의가 시작되어 2002년 3월부터 실시되었다. 독립채산제 실시를 앞두고 찬반양론이 분분하였다. 서창캠퍼스가 발전하는 계기가 될 것이라는 ‘발전론’과 오히려 서창캠퍼스가 고사하게 될 것이라는 ‘고사론’이 팽팽하게 맞섰다. 그러나 서창캠퍼스의 독자적인 발전과 책임 경영을 지향하면서 독립채산제 실시가 결정되었다.

독립채산제 실시 이후, 서창캠퍼스의 발전이 더욱 가속화되었다. 그리고 그러한 발전을 더욱 효율적으로 추진해나가기 위해 2006년 4월, ‘고려대학교 서창캠퍼스 Vision 2010+’를 선포하였다. 비전 선포식은 ‘대한민국의 새로운 중심 Best Boarding Campus’라는 주제로 진행되었으며, 이를 통해 캠퍼스 구성원들은 명확한 발전의 지향점을 공유하게 되었다.

또한, 비전 선포를 기념하여 KBS의 <열린음악회>를 유치, 2006년 9월 12일 중앙광장에서 녹화가 진행되었다 (2006년 9월 17일 TV 방영). 주요 내빈 및 재학생, 지역 주민 등 1만 5천여 명이 참석한 이 행사는 젊은 세대는 물론 중장년층도 함께 즐길 수 있는 행사였고, 향후 이런 기회가 자주 마련되었으면 좋겠다는 바람도 많았다.



서창 독립채산, '枯死' 나 '발전' 이냐 의견분분

◆ 독립채산제에 대한 서창 캠퍼스 구성원들의 생각- 학생 1백40명, 교수 25명, 교직원 25명 대상 설문조사 결과

“특성화가 전제돼야 한다”

특성화 위해 수익사업은 필요하다, 85%

응답	비율
그렇다	92.5%
아니다	3.4%
잘모르겠다	4.1%

대상	필요하다 (%)	필요없다 (%)
학생	79.3%	20.7%
교수	12.9%	87.1%
교직원	4%	96%

서창캠퍼스 구성원들은, 성례는 반대이지만 구성원들의 열망 속에 성공으로의 걸음을 옮길 것이며, 그 성공엔 서창캠퍼스의 특성화가 전제돼야 할 것이라는 생각을 가지고 있었다.

별화정도 - 성공가능성을 묻는 질문에, 각 구성원의 50%인원이 성공을 장려했다. 성공요인으로는 세 집단 모두 서창캠퍼스의 구성원들이 서창캠퍼스 특성화를 일망하기 때문에'의 응답비율이 가장 높다. 구성원들의 열정적인 학교사랑이 학교발전에도 긍정적인 영향을 끼칠 것으로 예측된다. 또한, 교수의 40%가 중부권 대학이라는 서창의 특성을 장점으로 꼽았다.

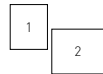
한편, 실제한 것이라고 예상한 응답자들은 실제 요인으로 특히, ▲학생 - 50% ▲교직원 - 66.7%, ▲교수 - 40%가, 특성화가 이뤄지지 않은 현 시절에서 현실적인 독립채산제는 무의미하다 고 답했다. 한편, 학생의 경우에는 '고려대 소속의 서창캠퍼스라는 태생적 한계 때문'이라는 의견이 21.6%로 그 다음을 차지했다.

특히, 독립채산제를 바탕으로 한 공격적인 발전의 형태 모색에 대해, 학생들의 45.2%가 기존의 학과를 유지한 채 한의대 등(의학계열) 유차 통한 특성화'를 최선책으로 여기고 있었으며, '단일캠퍼스와 중복된 학과를 분해합시키고 서창캠퍼스만의 특성을 살려 학과 편성을 해야한다'는 의견도 33.6%로 나타났다. 한편, 교수의 대부분은 특성화가 단순히 이는-위나에 편중되기보다 복합적인 운영 모드의 중요성을 강조했다.

또한, '서창캠퍼스 독립채산제 필요성과 관련, '서창캠퍼스의 수익사업 필요성', '서창캠퍼스의 특성화' 문구에 대해서도 전체 구성원의 85%가 적극적으로 찬성하고 있는 것으로 드러났다.

한편, 서창캠퍼스 학생들 중에는 현재 학생의 48.7%가 독립채산제 시행을 모르고 있는 것으로 나타났다.

■이 글은 기자 eun31@knews1.korea.ac.kr




1. 2002.3. 독립채산제 관련 서류
2. 2002.4. 독립채산제 실시 관련 고대신문 보도



1

1. 2006.4
비전선포식

비전선포문



우리 고려대학교 서창캠퍼스는 민족 대학에서
세계 대학으로 용비하고 있는
글로벌 고려대학교의 비전에 발맞추어 21세기 국제 경쟁력을 갖춘
대한민국의 새로운 중심베스트 보딩 캠퍼스를 달성하기 위해
다음과 같이 4개항을 선포한다.

하나, 우리는 발전적 구조조정과 차별화된 교육체제를 확립하여
대한민국의 새로운 중심 대학으로 발돋움한다.

하나, 우리는 고객 최우선의 행정을 실시하고 산학 클러스터를 형성하여
학생과 기업이 만족하는 캠퍼스를 조성한다.

하나, 우리는 외국어 교육을 강화하고 영어공용 캠퍼스를 구축하여
1인 1외국어에 능통하는 외국어 교육 시스템을 완벽한다.

하나, 우리는 성과지향적인 연구환경을 조성하고 특정 연구분야를
집중 지원, 육성하여 5개 연구 분야에서 국내 최고를 지향한다.

행정복합중심도시의 한복판에 우뚝 서서 글로벌 고려대학교의
100년 역사에 중대한 획을 긋는 지금, **대한민국의 새로운 중심,
베스트 보딩 캠퍼스**의 실현을 만방에 선포합니다.

Vision 2010+

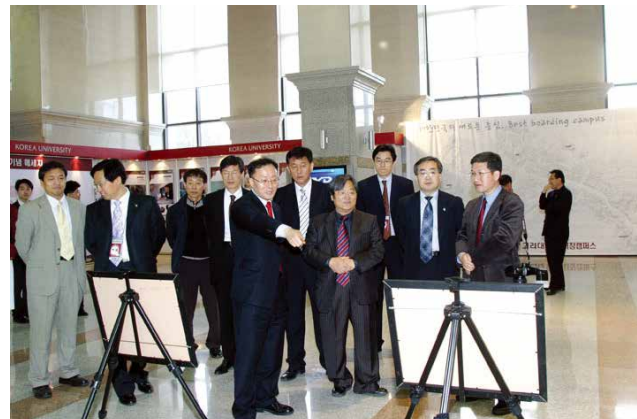


2	3
	4

2. 2006.4.
비전선포문

3, 4. 2006.4.
비전선포식

한 단계 도약을 위한 비전 2010+ 선포식



- 1
- 2
- 3

1, 2, 3, 2006.4.
비전선포식

서창캠퍼스 구성원과 지역 주민의 화합의 장, KBS 열린음악회



4
5

4, 5. 2006.9.
열린음악회

마침내 세종캠퍼스 그리고 개교 30주년

마침내, 1987년부터 20년간 지속되어 온 서창캠퍼스의 시대가 막을 내리고 '세종캠퍼스'의 시대가 열린다. 2008년 3월 11일, 고려대학교는 명칭 선포식을 통해 캠퍼스의 공식 명칭이 '세종캠퍼스'임을 천명하였다. 2006년에 선포되었던 Vision 2010+의 연장선상에서 이루어진 캠퍼스 명칭 변경은 미국 UC계열의 UCLA, UC버클리 등과 같은 새로운 개념의 캠퍼스로 재탄생하기 위한 계기를 마련하기 위함이었다.

2010년은 개교 30주년이 되는 해로, 2010년 5월 27일, 30주년 기념행사가 거행되었다. 2005년에 25주년 기념행사가 무산된 이후, 세종캠퍼스에서는 처음으로 실시되는 개교기념행사였다. 이 자리에서 세종캠퍼스는 개교 30주년을 맞이하여 새로운 비전을 선포하였다. 새로운 비전은 '대한민국 중심, 글로벌 리딩 캠퍼스(Center of Korea, Global Leading Campus)'로, 2030년 세계 50대 대학으로 도약하는 고려대학교의 행보를 세종캠퍼스가 선도하겠다는 의미를 담았다.

또한, 개교 30주년을 맞는 2010년에는 2009년부터 추진되었던 약학대학이 현장실사를 거쳐 설립이 확정되었고, 2011년부터 신입생을 받게 되었다. 약학대학의 설립을 통해 세종캠퍼스는 보다 넓은 분야에서 학문적 역량을 펼칠 수 있게 되었다.



- 1
- 2

1. 2008.3.
고려대학교 세종캠퍼스 명칭 선포식

2. 2008.3.
정문에 걸린 명칭 선포식 플래카드



1
2
3

1. 2008.3.
행정관에 걸린 명칭 표장
- 2, 3. 2008.3.
세종캠퍼스 명칭 선포식

30년의 성장을 기념하는 개교 30주년 기념식



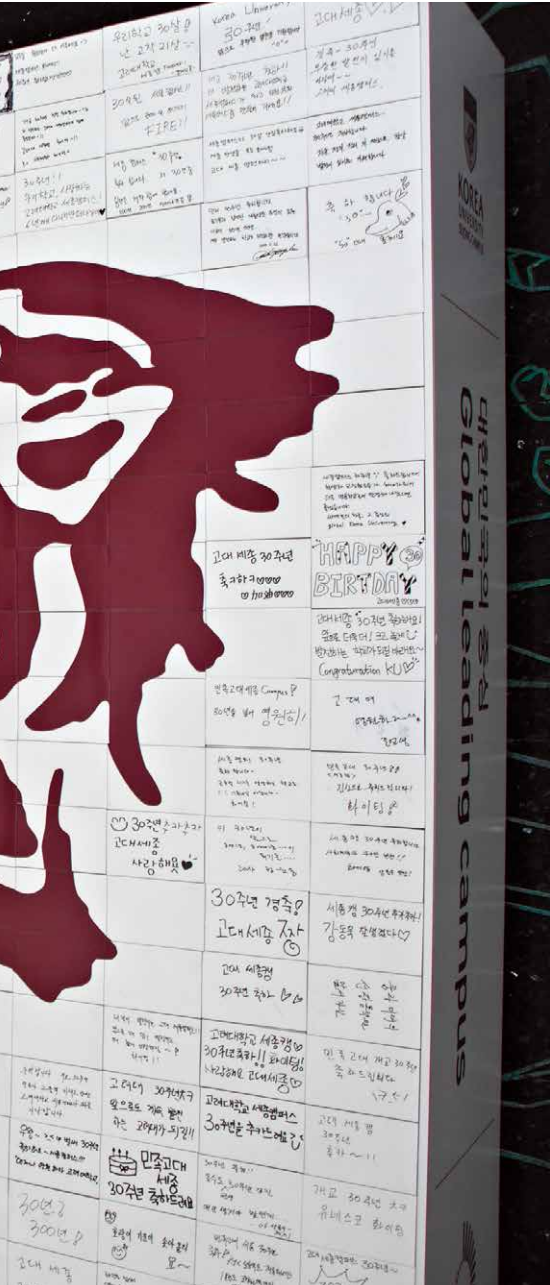
- 4
- 5

4. 2010.5.
개교 30주년 기념식 기념 배너

5. 2010.5.
개교 30주년 기념 History Zone



30년의 성장을 기념하는 개교 30주년 기념식



1	2	3
	4	5

- 2010.5. 개교 30주년을 기념하는 구성원들의 사인 보드
- 2010.5. 개교 30주년 기념식
- 2010.5. 이윤석 세종부총장 비전 선포
- 2010.5. 개교 30주년 기념 Career Consulting Festival

세종캠퍼스 발전의 새로운 동력, 약학대학 설립



- 1
- 2

1. 2011.6.
약학대학 연구실험동 준공

2. 2013.6.
약학대학 실습약국 설립



3

3. 2011.6.
약학대학 개교 선포식

교육시설 확충으로 학생 중심의 캠퍼스로

이 기간에는 캠퍼스 명칭 변경, 비전 선포, 30주년 기념 행사 등 굵직한 사건들이 많았지만, 그들 못지않게 중요한 일들이 많았다. 캠퍼스 내외에 다양한 교육시설들이 건립되었고, 학생들의 생활 편의를 위한 각종 복지시설이 갖춰지게 되었다.

교육시설로는 우선 2004년 11월 25일 행정대학원 대전교육관 개관식이 있었다. 2005년 5월 25일에는 종합교육관이라는 명칭으로 건설이 시작되었던 농심국제관의 준공식이 열렸다. (주)농심에서 기부한 50억 원과 교비를 투입하여 건설된 농심국제관을 통해 고질적인 문제였던 강의실 문제를 상당히 해결할 수 있었다. 2010년 2월 22일에는 석원경상관이 준공되었다. 경상대학 건물로 사용되는 석원경상관은 삼천리그룹이 기부한 40억 원과 교비를 투입하여 건설되었다. 2011년 6월 15일에는 약학대학 연구실험동이, 2012년 12월 12일에는 오송 의생명공학연구원이 준공됨으로써 교육시설의 다양화를 실현하였다.

학생들의 삶의 질을 높이기 위한 복지시설도 다양하게 건설되었다. 2004년 4월 21일에는 중앙광장이 준공되어 공원과 같은 캠퍼스를 만드는 기틀이 되었다. 같은 해 11월 4일에는 피트니스센터가, 그리고 2006년 9월 12일에는 종합운동장이 준공되어 학생들은 더 많은 건강 증진 기회를 가질 수 있었다. 2009년 2월 26일에는 기숙사인 호연학사 제4관(현재 미래관)이 준공되었다. 국내 최고 수준의 시설을 자랑하는 기숙사가 준공됨에 따라 캠퍼스의 정주여건도 월등히 향상되었다.

연구 및 교육 경쟁력을 높이기 위한 다양한 교육시설의 확충

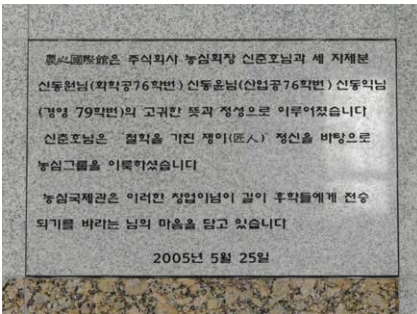


1

2

1, 2. 2004.11.
행정대학원 대전교육관 개관식

연구 및 교육 경쟁력을 높이기 위한 다양한 교육시설의 확충



1	2
3	4 5

1, 2, 3, 4, 5. 2005.5.
농심국제관 준공



6

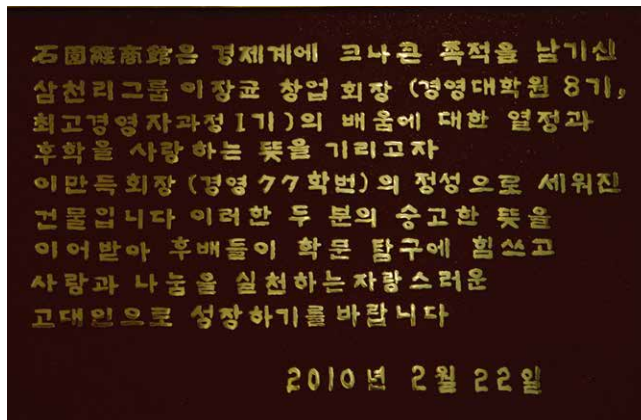
6. 2005.5.
농심국제관 준공



1

1. 2010.2.
석원경상관 준공

연구 및 교육 경쟁력을 높이기 위한 다양한 교육시설의 확충



- 2
- 3
- 4

2, 3, 4. 2010.2.
석원경상관 준공

연구 및 교육 경쟁력을 높이기 위한 다양한 교육시설의 확충



- 1
- 2

1, 2. 2012.12.
오송 의생명공학연구원 준공

머무르고 싶은 캠퍼스로 만드는 각종 복지시설 확대



3
4

3, 4. 2004.4.
중안광장 준공

머무르고 싶은 캠퍼스로 만드는 각종 복지시설 확대



1	2
	3

1, 2, 3, 2004.4.
중앙광장 준공



4

4. 2004.4.
중앙광장 준공

머무르고 싶은 캠퍼스로 만드는 각종 복지시설 확대



- 1
- 2

1, 2. 2004.11.
피트니스센터 준공

머무르고 싶은 캠퍼스로 만드는 각종 복지시설 확대



3	4
5	6

3, 4, 5, 6. 2006.9.
종합운동장 준공

머무르고 싶은 캠퍼스로 만드는 각종 복지시설 확대



1

2

1, 2. 2009.2.
호연학사 제4관 준공식

머무르고 싶은 캠퍼스로 만드는 각종 복지시설 확대



	5
3	6
4	

3, 4, 5, 6. 2009.2.
호연학사 제4관 내의 각종 편의시설들





4장



2015 ~ 2020

외부로부터의 충격과 재도약의 모색


‘고려대학교 세종캠퍼스 D+’
그것은 한마디로 크나큰 충격이었다.

1980년 조치원분교로 설립되어, 조치원캠퍼스, 서창캠퍼스를 지나 세종 캠퍼스로 착실하게 성장해온 지 35년이 된 2015년 여름에 날아든 뜻밖의 소식이었다. 전혀 예상하지 못했던 ‘대학구조개혁평가’의 결과였기에 구성원 모두의 허탈감과 상실감이 클 수밖에 없었다. 당연히, 모두가 아쉬움과 분노에 가슴을 치고 있었다. 받아들이기 수 없는 결과였기 때문이다.

하지만, 그러한 아쉬움과 분노의 해소보다 더 중요한 일이 기다리고 있었다. D+ 등급을 받음으로써 얻게 된 ‘재정지원 제한 대학’이라는 멍에를 하루빨리 벗어나는 것이었다. 모든 구성원들이 이를 인식하고, 세종캠퍼스는 다시 일어섰다. 그리고 타 대학에서 놀랄 정도로 빠른 변화를 이끌어내었고, 그것을 실천에 옮겼다. 그 결과 2018년 ‘대학역량진단평가’에서 최우수 등급인 ‘자율개선대학’으로 선정되었고, 정상적인 운영이 가능하게 되었다.

세종캠퍼스의 변화는 단순히 ‘자율개선대학’으로 선정되는 데에 초점이 맞춰진 것은 아니었다. 이를 계기로 새로운 비전이 선포되었고, 그에 따라 세종캠퍼스의 특성이 반영된 새로운 학사구조를 기반으로 한 교육경쟁력 향상에 만전을 기하게 되었다. 또한, 교육경쟁력 향상을 뒷받침하기 위한 각종 지원체제 및 교육시설 확충 등 빠른 변화가 수반되었다.

설립 40주년을 맞이하는 2020년, 세종캠퍼스는 이제 특성화된 학사구조, 효율적인 행정 시스템, 다양한 학습/연구지원 체제, 그리고 든든한 인프라를 갖춘 캠퍼스로 변신하였다. 중부권 최강의 경쟁력을 갖춘 세종캠퍼스의 오늘을 만들어 온 힘, 그것은 바로 세종캠퍼스의 모든 구성원들의 마음에 담겨 있는 뜨거운 애교심이 아닐 수 없다.



뜻밖에도 시련을 힘찬 성장의 기회로

박근혜 정부는 학령인구의 감소에 따라 대학의 입학정원을 인위적으로 감축하기 위해 대학구조개혁평가를 실시하였다. 교육부에 의해 제시된 평가기준에 따라, 세종캠퍼스 역시 2015년 6월 29일, 자체평가보고서를 제출하였다. 이를 기반으로 보고서 심사, 현장 실사 등이 진행되었으며, 2015년 8월 15일 세종캠퍼스는 D+ 등급이라는 저조한 성적을 받았다.

누구도 예상하지 못했고, 그 어느 누구도 기대하지 않았던 평가결과였다. 1980년 이후 35년간, 꾸준한 발전을 통해 중부권의 명문 사립대학으로 발돋움해온 세종캠퍼스의 노력과 성과를 단번에 평가절하 해버린 치욕적인 사건이었다.

그러나 분개하고 있을 수만은 없었다. 지적받은 부분을 개선하여 D+ 등급에서 벗어나는 것이 무엇보다 급했기 때문이다.

세종캠퍼스에게 위기는 곧 기회였다. 대학 정원의 재배치, 학사구조개편 등이 변화의 핵심이었고, 대학에서 가장 어려운 이 문제를 세종캠퍼스는 빠른 시간 안에 해결하였다. 타 대학이 그 성과에 놀라고, 교육부 역시 학사구조 개편이 우수했다는 평가를 할 정도였다.

이를 바탕으로 2016년 1월 5일에는 'KU Sejong Vision 2025'를 새로운 비전으로 선포하였다. 뼈를 깎는 시련을 구성원 모두가 한마음으로 극복하기 위해 최선을 다한 끝에 2018년 8월 23일, 2018 대학기본역량평가진단에서 자율개선대학으로 선정, 세종캠퍼스를 억누르고 있던 모든 제한에서 벗어나게 되었다.



- 1
- 2

1, 2. 2015.9.
D+ 등급을 받은 데에 대한 중앙운영위원회의 항의 플래카드



1

1. 2016.1.
'KU Sejong Vision 2025' 선포식

한마음으로 위기를 극복하기 위한 비전 선포식



- 2
- 3
- 4

2, 3, 4. 2016.1.
'KU Sejong Vision 2025' 선포식



2018.6.
자율개선대학으로 가선정 된
내용을 보도하는 기사

2018.9.
자율개선대학으로
공식 선정된 내용을 보도하는
<고대신문> 기사

2020.6.
대학혁신지원사업
연차평가 최우수

대학기본역량진단, 서울 세종 모두 'OK'

이번 달 3일 교육부와 한국교육개발원이 발표한 '2018 대학 기본역량 진단' 결과에 따르면 본교 서울캠퍼스와 세종캠퍼스 모두 최상위 등급인 '자율개선대학'으로 분류됐다. 이에 따라 양 캠퍼스 모두 정원 감축 권고대상에서 제외되고, 국가장학금과 학자금대출 등의 모든 재정지원을 제한 없이 받을 예정이다. 이는 지난달 23일에 발표된 가결과에 대한 대학별 이의신청을 거쳐 발표된 최종 결과다.

본교 양 캠퍼스가 분류된 '자율개선대학'은 정원 감축 권고에서 제외되고, 특수목적사업·국가장학금과 학자금대출 등의 재정지원을 모두 받을 수 있다. 또한, 2019년부터 3년간 대학혁신지원사업 유형 I을 지원 받을 수 있다. 교육부 측은 "자율개선대학은 전체 323교의 64%인 207

교"라고 발표했다.

이번 진단 결과 본교 서울캠퍼스와 세종캠퍼스 모두 2단계 평가를 면제받고 1단계 평가결과로 최고 등급인 '자율개선대학'으로 분류됐다. 1단계에서 '자율개선대학'으로 선정되지 못한 대학은 '지속 가능성'을 보는 2단계 평가를 받아야 한다. 서울캠은 지난 2015년 대학구조개혁평가에서 최고 등급인 A등급을 받고 나서 이번에도 그 수준을 유지했다.

세종캠은 지난 대학구조개혁평가에서 D+를 받았지만 이번 평가에서는 최고 등급을 받았다. 세종캠과 같이 학생 정원 1500명 이하인 중·소규모 캠퍼스 중 54%만이 이번 평가를 통과한 것으로 알려졌다. 세종캠 기획처 측은 "3년간 학사구조, 행정조직 등 대학 운영과 관련한 거의 모든 부문을 혁신했다"며 "융복합

학문의 차별화를 위해 특성화한 것이 긍정적으로 평가받은 것 같다"고 밝혔다. 이에 따라 양 캠퍼스 모두 정부의 다양한 지원을 받을 수 있게 됐다. 세종캠 기획처 측은 "2019년부터 향후 3년간 입학정원 감축 없이 매년 최소 30억 원 이상의 안정적인 일반재정지원을 받게 된다"고 전했다.

대학기본역량진단이란 대학의 체질 개선과 경쟁력 강화를 지원하기 위해 추진되는 정부의 정책으로, 대학의 정원 감축과 재정지원 제한이 결정돼 '대학의 살생부'라고도 불린다. 대학들은 평가를 통해 '자율개선대학', '역량강화대학', '진단제외대학', '재정지원제한대학'으로 분류된다.

글 | 권병유 기자 uniform@
그래픽 | 이지혜 디자이너

새로운 도약을 위한 체제 및 시설 강화

D+ 등급에서 벗어나기 위해서는 학사구조 개편과 정원의 재배치가 필수적이었지만, 그 이외에도 학생의 학습능력 신장, 대학의 수입구조 개선 등의 개선방안도 필수적으로 제시되어야 하였다. 이에 따라 세종캠퍼스에서는 이를 뒷받침할 다양한 부설기관들을 신설하였다.

2015년 12월 1일에는 미래인재개발원이 신설되었다. 학생역량을 강화하고, 학생에 대한 통합관리 체계를 구축하기 위해 신설된 미래인재개발원은 비교과 프로그램을 기반으로 한 학생능력 향상 지원기관이다. 또한, 2016년 6월 14일에는 세종평생교육원이 신설되었다. 세종시 및 정부기관과의 협력, 그리고 자체 프로그램 개발, 학점은행제 등 다양한 평생교육과정을 운영함으로써 세종캠퍼스가 갖는 학습역량의 폭을 넓힐 수 있게 되었다. 2016년 6월 29일에는 세종산학협력단이 신설되었다. 그동안 서울캠퍼스의 산학협력단에 소속되어 독립성이 없었으나, 세종산학협력단이 신설됨으로써 독립적인 운영을 통해 세종캠퍼스의 연구 지원체제 강화 및 수주량 확대에 기여할 수 있게 되었다.

이와는 별도로 2017년 5월 1일에는 가속기ICT융합관이 준공되었다. 이를 통해 세종캠퍼스는 가속기 산학분야의 선도대학으로 성장할 수 있는 기틀을 마련하였다. 그리고 2018년 4월 4일에는 신 정문, 문화스포츠관, 산학협력관의 기공식이 거행되었다. 신 정문은 1995년 준공된 구 정문을 확대, 2019년 5월 28일에 한층 웅장한 모습으로 준공되었다. 2019년 10월 16일에 준공된 문화스포츠관은 학사구조개편을 통해 새롭게 탄생한 문화스포츠대학 건물로, 이로 인해 모든 단과대학이 별도의 건물을 갖게 되었다. 산학협력관은 2019년 12월 19일에 준공되었으며, 세종산학협력단 등이 위치하여 지역기업 지원과 산학연구 활성화를 도모할 수 있게 되었다.

학생 성장을 지원하는 다양한 부설기관의 신설



1	
2	3

1. 2015.12.

미래인재개발원 개원

2, 3. 2016.9.

미래인재개발원 내 세종창업교육센터 개소



1

1. 2018.3.
미래인재개발원 내 대학일자리센터 개소

학생 성장을 지원하는 다양한 부설기관의 신설



- | |
|---|
| 2 |
| 3 |
| 4 |

2. 2015.12.
미래인재개발원 내 학생상담센터 개소
3. 2018.3.
미래인재개발원 내 대학일자리센터 개소
4. 2016.11.
미래인재개발원 내 세종경력개발센터 개소

학생 성장을 지원하는 다양한 부설기관의 신설



1	2
3	

1, 2, 3. 2015.12.
세종평생교육원 설립

학생 성장을 지원하는 다양한 부설기관의 신설



4
5

4, 5. 2016.6.
세종산학협력단 설립

첨단 캠퍼스를 앞당기는 교육시설 확대



- 1
- 2

1, 2. 2017.5.
가속기ICT융합관 준공

첨단 캠퍼스를 앞당기는 교육시설 확대

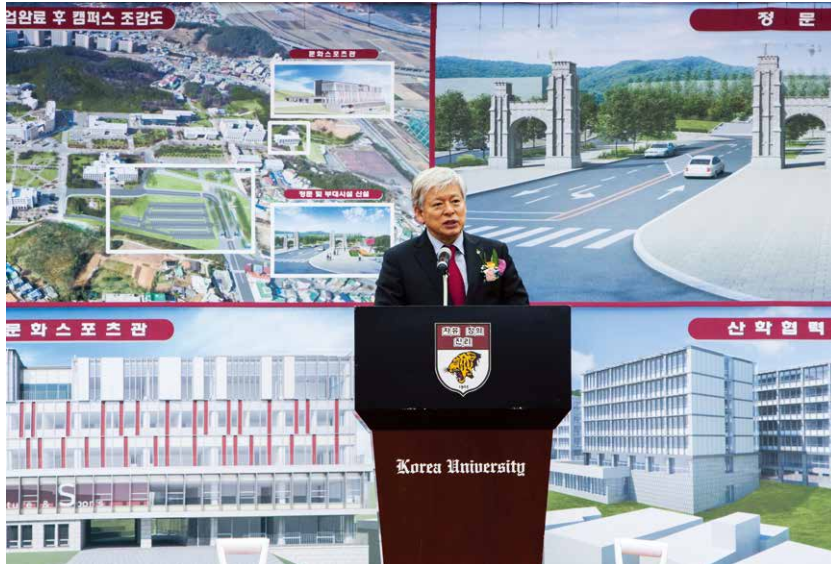


3

4

3, 4. 2017. 5.
가속기/ICT융합관 준공

첨단 캠퍼스를 앞당기는 교육시설 확대



- 1
- 2

1, 2. 2018.4.
신 정문, 문화스포츠관, 산학협력관 기공식



3

3. 2018.4.
신 정문, 문화스포츠관, 산학협력관 기공식



1

1. 2019. 5.
신 정문 준공



2

2. 2019.5.
신 정문 준공

첨단 캠퍼스를 앞당기는 교육시설 확대



1	2
3	4

1, 2, 3, 4. 2019.5.
신 정문 준공

첨단 캠퍼스를 앞당기는 교육시설 확대



5	6
7	8

5, 6, 7, 8. 2019.5.
신 정문 준공



1
2 3

1, 2, 3. 2019.10.
문화스포츠관 준공

첨단 캠퍼스를 앞당기는 교육시설 확대



4	
5	6

4. 2019.10.
문화스포츠관 준공

5, 6. 2019.10.
문화스포츠관 준공 기념 콘서트



첨단 캠퍼스를 앞당기는 교육시설 확대



1	2
3	4

1, 2, 3, 4. 2019.12.
산학협력관 준공

첨단 캠퍼스를 앞당기는 교육시설 확대



5
6 7

5, 6, 7. 2019.12.
산학협력관 준공

학교 발전에 기여하는 교내외 네트워크 확장

2015년 1월 16일에는 제1회 세종캠퍼스 합동 교우의 밤 행사가 거행되었다. 이 행사를 계기로 2018년 9월 5일에는 서울캠퍼스 교우회관 내에 '세종연합교우회' 개관식을 갖게 되었고, 2020년 4월 22일에는 '고려대학교 세종연합교우회 교우명부'를 제작하여 학교에 전달하는 등 활발한 활동을 이어가고 있다.

입학 30주년을 기념하여 세종캠퍼스를 찾는 행사들도 거행되었다. 2015년 8월 29일에는 85학번들이 입학 30주년 행사로, 2019년 10월 26일에는 89학번들이 입학 30주년 행사로 세종캠퍼스를 방문하였다.

세종캠퍼스는 졸업생들뿐만 아니라, 기부자들에 대한 예우를 다함으로써 그들과의 네트워크를 돈독히 하기 위한 노력들이 활발하게 진행되었다. 2015년 1월 20일에는 대학 발전기금 기부자 '명예의 전당'을 행정관에 설치, 제막식을 가졌으며, 2019년에 신축된 신 정문 좌측 길에 기부자의 거리와 Donor's Wall을 조성하여 감사하는 마음을 기리고 있다. 세종캠퍼스 주변의 소액 기부업소들에게도 일일이 '크림슨 클럽' 동판을 부착하여 감사의 마음을 전하고 있다.

또한, 2017년부터는 '자랑스러운 고대 세종인상'을 제정, 교우들에게는 공로상을, 교내 구성원에게는 공적상을 시상하고 있다. 제1회 자랑스러운 고대 세종인상은 2017년 10월 14일 'KU-Sejong 감사의 밤' 행사에서 시상되었으며, 프라이스워터하우스쿠퍼스 컨설팅 조영균(경영 84) 부대표가 공로상, 신소재 화학과 손호진(신소재화학 97) 교수가 공적상을 받았다. 제2회 자랑스러운 고대 세종인상은 2018년 11월 29일 시상되었으며, 미선장학회 이사장이며 선두종합건설 대표이사인 박선원(경영학부 82) 회장이 공로상을, 그리고 고려대학교 여자축구부가 공적상을 받았다.



1
2
3
4

1, 2, 3, 4. 2015.1.
개교 35주년 제1회 세종캠퍼스 합동 교우의 밤 행사

고대 세종인들의 든든한 네트워크, 3만 6천여 세종캠퍼스 교우들



1
2
3
4

1, 2, 3, 4. 2017.10.
KU-Sejong 감사의 밤

고대 세종인들의 든든한 네트워크, 3만 6천여 세종캠퍼스 교우들



5
6

5. 2018. 9.
세종연합교우회 개관식

6. 2020. 4.
고려대학교 세종연합교우회
교우명부 발간

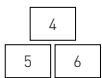
30년의 변화를 실감하는 학번별 졸업 30주년 모교 방문 행사



1
2
3

1, 2, 3. 2015. 8.
85학번 입학 30주년 모교 방문 행사

30년의 변화를 실감하는 학년별 졸업 30주년 모교 방문 행사



4, 5, 6. 2015.8.
85학번 입학 30주년 모교 방문 행사



1

1. 2019. 9.
89학번 입학 30주년 모교 방문 행사

30년의 변화를 실감하는 학년별 졸업 30주년 모교 방문 행사



2	3
4	5

2, 3, 4, 5. 2019.9.
89학번 입학 30주년 모교 방문 행사

기부에 담긴 세종 사랑의 마음을 가슴 깊이 간직하며



- 1
- 2
- 3

1, 2, 3. 2015.1.
대학 발전기금 기부자 '명예의 전당' 제막식

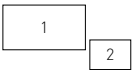


기부에 담긴 세종 사랑의 마음을 가슴 깊이 간직하며



4
5 6

4, 5, 6. 2015.1.
대학 발전기금 기부자
'명예의 전당' 제작식



1, 2. 2019.5.
신 정문 옆 기부자의 거리와 Donor's Wall

기부에 담긴 세종 사랑의 마음을 가슴 깊이 간직하며





1	3
2	4
	5

1, 2. 2017.10.
제1회 자랑스러운 고대 세종인상 시상식

3, 4, 5. 2018.12.
제2회 자랑스러운 고대 세종인상 시상식



6 7

6, 7. 2018.12.
제2회 자랑스러운 고대 세종인상 수상자인 박선원 교우의 특별 강연

2018	01.24.	고려대학교 세종캠퍼스-(사)한국BEMS협회 협약 체결
	02.09.	경영정보대학원-한국표준협회 경영품질 최고경영자과정 공동운영을 위한 협약 체결
	02.23.	고려대학교 세종캠퍼스-대전지방고용노동청 협약 체결
	03.13.	이탈리아 University of Udine의 학술교류를 위한 협정 체결
	03.26.	2018년 대학 특성화사업(CK) 협약 체결(5차년도 체결)
	04.24.	홍콩 Hang Seng Management College와의 학술교류를 위한 협정 체결
	05.08.	고려대학교 세종캠퍼스와 세종특별자치시 간의 협약 체결
	05.14.	고려대학교 세종캠퍼스-(재)세종시문화재단 협약 체결
	05.16.	국가장학금 2유형(대학연계지원형) 2018년 업무협력협약서 제출
	05.28.	2018년 입학금 감축 대응지원 이행 협약서 제출
	06.05.	중국 Chengdu Institute Sichuan International Studies University와의 학술교류를 위한 협정 체결
	06.11.	한국원자력연구원과 가속기 및 빔 이용 공동협력연구를 위한 상호협력협약 체결
	06.15.	고려대학교 문화유산융합연구소 - 베트남 고고학회 Luy Lau유적 공동조사 MOU체결기회
	06.19.	문화유산융합연구소, 베트남고고학회와 'Luy Lau'유적 공동조사 MOU 체결
	07.04.	대만 National Dong Hwa University와의 학술교류를 위한 협정 체결
	07.06.	멕시코 Escuela Bancaria y Comercial과의 학술교류를 위한 협정 체결
	07.10.	고려대학교 세종캠퍼스 한국원자력연구원과 협약 체결 가속기 및 빔 이용에 관한 공동협력연구 추진
	07.18.	프랑스 EPITECH, Paris Graduate School of Digital Innovation과의 학술교류를 위한 협정 체결
	07.24.	세종산학협력단, ㈜에스티와 가족회사 협약 체결
	08.28.	세종산학협력단-세종상공회의소 업무협약
	08.30.	세종캠퍼스 2018년도 대학일자리센터 사업 컨소시엄 민간기관 업무 협약 체결
	09.07.	미국 University of Wisconsin-Stout와의 학술교류를 위한 협정 체결
	09.12.	고려대학교 문화유산융합연구소 - 가경고고학연구소 산학협력 협약 체결 기획
	10.04.	영림임업(주) 발전기금 약정식
	10.19.	㈜일미농수산 오영철 회장 고려대학교 발전기금 기부약정식, 세종캠퍼스 정문 건립위해 1억 원 기부
	11.06.	세종캠퍼스, ㈜로우코리아와 기부 약정식
	11.14.	국방부 유해발굴감식단과 6·25 전사자 유해발굴·감식 교류 협정 체결
	11.20.	미국 San Diego State University와의 학술교류를 위한 협정 체결
11.23.	세종도시교통공사와 업무협약 체결	
12.04.	미국 Bloomsburg University of Pennsylvania와의 학술교류를 위한 협정 체결	
12.05.	세종창업교육협의회 업무협약(MOU) 체결식	
12.20.	고려대학교 세종캠퍼스 - YTN 업무제휴 협약 체결	
12.27.	중국 Fudan University와 교류 협정 체결 건	
12.28.	고려대학교 세종캠퍼스 - 세종시설공단 업무협약 체결	

	02.11. 한국여성벤처협회와 협약 체결
	02.18. 세종시설관리공단과 협약 체결
	03.08. 세종산학협력단-세계태권도산업협회 스포츠창업지원 업무 협약식
	03.15. 러시아 Joint Institute for Nuclear Research(JINR) 와의 일반협정 체결
	03.27. 세종캠퍼스 교직원의 복지향상을 위한 자매결연 협약 체결
	04.02. 국내 최초 러시아 합동원자핵연구소와 MOU 체결
	04.03. 경영정보대학원-한국표준협회 경영품질 최고경영자과정 공동운명을 위한 협약 체결(재협약)
	04.09. 미국 뿌리교육재단과의 재미동포 청소년 모국방문연수 교류협력에 관한 양해각서(MOU) 체결
	04.26. 세종산학협력단,TSK코퍼레이션과 가족회사 협약 체결
	04.26. 2019년 국가장학금 II 유형(대학연계지원형) 업무협력협약서 제출
	04.30. 세종특별자치시교육청-고려대학교 2019 세종창업체험센터 운영 업무협약 체결식
	04.30. 세종특별자치시교육청과 세종창업체험센터 운영 업무협약 체결
2019	05.16. 고려대학교 세종캠퍼스 중국합비대학교, 제주한라대학교 3자 교류협정체결
	06.11. 일본국제교류기금과의 협정 체결
	07.09. 고려대학교 세종캠퍼스 - 베트남 하노이 국립대학 HSB와 협약 체결
	07.09. 고려대학교 국제교류교육원과 국제 자기경영 교육협회 간 업무협약 체결
	07.10. 중소벤처기업부 창업보육센터 지원사업 보조금 신청 및 협약 체결
	09.18. 2019년 한국형 온라인 공개강좌(K-MOOC)운영 사업 자율참여 협약 체결
	10.28. 세종산학협력단, 당구선수 스롱 피아비와 '캄보디아 내 창업지원을 위한 홍보대사 위촉식'
	10.29. 세종HRD사업단 2019년도 스마트 직업훈련 플랫폼(STEP)LMS 계약 및 협약 체결
	11.12. 미세먼지 감축을 위한 산학협력 업무 협약식 (과학기술대학, 탄소재활용연구소, ㈜KC코트렐)
	11.22. 뿌리교육재단 청소년 모국방문연수 병영체험 관련 육군 제3보병사단과의 업무협약 체결
	11.28. 터키 Marmara University와의 학술교류를 위한 협정 체결
	12.09. 미국수도 협회(American Water Works Association)와의 Student Chapter를 위한 협정 체결
	12.10. 국제고등교육 컨소시엄 'The College Consortium for International Studies(CCIS)' 단기 프로그램 협정 체결
	01.29. 독일 Department of Pharmacy Ludwig-Maximilians University과의 교환학생 프로그램 협정(MOU) 체결
	01.29. 충청북도와의 중부권 차세대 방사광가속기 구축 사업을 위한 업무협약 체결
2020	02.06. 2020년 국가장학금 II 유형(대학연계지원형) 업무협력 협약서 제출
	02.20. 2020년 세종청년사회서비스사업단 선정 결과보고 및 세종특별자치시 업무 협약
	02.20. 세종캠퍼스 2차년도 대학혁신지원사업 협약 체결
	02.27. 고려대학교 세종캠퍼스와 농림수산물교육문화정보원과의 '기능성식품 계약학과' 설치 및 운영 협약

제 2 부

테마로 본 세종캠퍼스 40년



어떤 건물이 언제 생겼을까?

세종캠퍼스를 빛내는 건물들

•

Exciting Campus Life

40년 한결같은 열정의 현장

•

창의적이고 슬기로운 캠퍼스 생활

학과 및 동아리 행사 40년

•

한마음으로, 한 가족이 되어

교직원들의 캠퍼스 라이프

•

따뜻한 사람들이 모인 착한 캠퍼스

더 많은 것을 느끼는 봉사활동

•

그들이 세종캠퍼스를 방문한 까닭은?

세종캠퍼스를 방문한 유명인

•

세계가 찾아오는 캠퍼스, 세계로 나가는 캠퍼스

세종캠퍼스의 글로벌화

•

영광과 감동의 스포츠 파노라마

학생 선수들의 성과 하이라이트

어떤 건물이 언제 생겼을까?

세종캠퍼스를 빛내는 건물들



1981.5.29.
제1교육관(행정관) 준공



1989.2.22.
서창기숙사(자유관) 준공



1986.11.28.
체육과학관(체육관) 준공



1990.8.16.
서창도서관(학술정보원) 준공



1993.3.13.
자연과학관(과학기술관) 준공



1994.2.4.
여학생기숙사(정의관) 준공



1981.5.29.
제2교육관(공공정책관) 준공



1985.6.15.
제5교육관(과학기술2관) 준공



1982.10.23.
제3교육관(문화융합관) 준공



1995.3.29.
교문(동문) 준공



1998.7.24.
학생회관 준공



2004.2.10.
호연학사진리관 준공



2004.4.21.
정원식 중앙광장 조성



2004.11.4.
피트니스센터 준공



2004.11.25.
행정대학원 대전교육관 개관



2010.6.1.
약학대학 연구실험동 준공



2010.2.22.
석원경상관 준공



2012.12.12.
오송의생명공학연구원 준공



2017.5.1.
가속기ICT융합관 준공



2005.5.25.
농심국제관 준공



2009.2.26.
기숙사 제4관(미래관) 준공



2006.9.12.
종합운동장 완공



2019.5.28.
정문 신축 준공

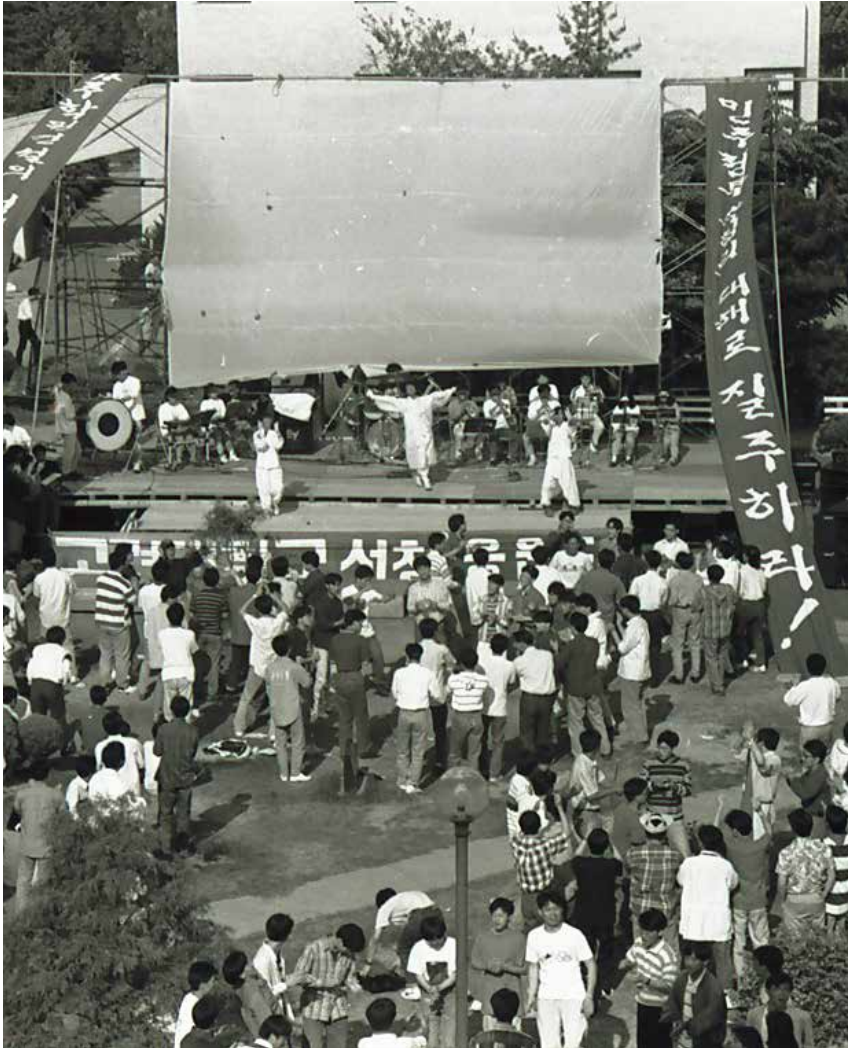


2019.10.16.
문화스포츠관 준공



2019.12.10.
산학협력관 준공

Exciting Campus Life



40년 한결같은 열정의 현장



1	2
	3
	4
	5

- 1, 2, 3. 1995.5. 호익대동제
- 4. 1985.5. 서창대동제
- 5. 호영제

6	7
	8
9	10
12	13

- 6. 2018.4. 오페라 축제
- 7. 2019.5. 2019 전국악대생축제
- 8. 2017.5. 호익대동제
- 9, 10, 11. 2008.9. 정기고연전
- 12, 13. 2003. 제2캠 교류한미당
- 14. 2009.9. 정기고연전

창의적이고 즐거운 캠퍼스 생활



학과 및 동아리 행사 40년



1	2
4	3
5	6

1. 2019.5. 2019 제3회 공정인의 날
2. 2015.12. 제1회 디스플레이 반도체물리학과 학술제
3. 2019.10. 고고미술사학과, 문화유산융합학부 30주년 기념행사
4. 2019.11. 전자기계융합공학과 30주년 기념식 및 학술제
5. 2019.9. 환경시스템공학과 창립30주년
6. 농악대

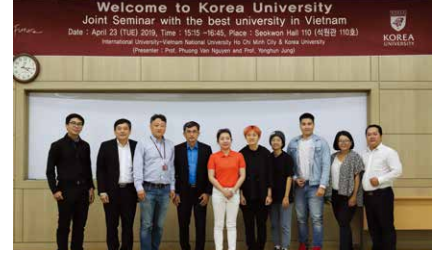
7	8
10	9
11	12

- 7, 8. 2019.10. 2019 동연제
9. 아람소리
10. 이카루스
11. 별빛항해
12. 농악대

한마음으로, 한 가족이 되어



교직원들의 캠퍼스 라이프



1	2
	3
4	5
7	8

1. 1981.10. 직원체육대회
2. 1982.10. 교직원테니스회
3. 1984.10. 세종산우회
4. 1987.3. 직원 옷놀이대회
5. 1987.3. 직원 옷놀이대회
6. 1987. 전직원야유회
- 7, 8. 1990.10. 직원체육대회
9. 2008.2. 세종조조회

10	11	12
13	14	15
16	17	

10. 2011.1. 도서관 워크숍
11. 2011.1. 인문대교수 세미나
12. 2012.1. 제3회 과학기술의 소통 워크숍
13. 2013.1. 제4회 과학기술의 소통 워크숍
14. 2014.12. 직원 송년의 밤
15. 2019.4. 조인트 세미나
16. 2018.10. 공공정책포럼 세미나
17. 2019.9. 직원 한마음 등반대회

따뜻한 사람들이 모인 착한 캠퍼스



더 많은 것을 느끼는 봉사활동



1	2
	3
4	5

- 1, 2. 2008.1. 태안기름방재 봉사활동
3. 2008.11. 고려대안산병원 세종캠퍼스 의료봉사활동
4. 2018.11. 2018 사랑의 연탄 나눔
5. 2012.10. 조혈모세포기증 캠페인

6	7	10
8	9	
11	12	13
	14	15

6. 2008.12. 영명보육원 봉사
7. 2009.5. 영명보육원 외국 문화체험 행사
8. 2008.8. 지역주민을 위한 사랑의 경로잔치
9. 2019.9. 조치원 전통시장 야시장 축제 봉사
10. 2016.5. 연기면 육군방공학교 벽화 봉사
- 11, 12, 13. 2010.7. 고려대학교 내팔 해외봉사
- 14, 15. 2010.1. 고려대학교 베트남 해외봉사

그들이 세종캠퍼스를 방문한 까닭은?



세종캠퍼스를 방문한 유명인



1. 2005.5. 노벨 수상자 초청 강연(물리학) Carl. E. Wieman
2. 2012.5. 2012년노벨수상자강연(Prof.Kurt Wuthrich)
3. 2019.9. OECD Structural Policy Division 경제학박사 초청 특강
4. 2018.11. UN 대한민국대표부 오준 대사 초청 특강
5. 2017.11. 배우 김응수 초청강연
6. 2016.5. 당구황제 토보론 브롬달 강연회 및 사인회
7. 2016.12. 배우 이인혜 초청 특별 대담
8. 2017.5. 이끼, 미생의 작가 윤태호 초청 강연회
9. 2015.4. 유시민 명사 초청 강연

1	2
	3
4	5
7	8

10	11
	12
13	
14	15

10. 2019.10. 반기문 전 UN사무총장 특강
11. 2014.11. 동양대학교 진중권 교수 특강
12. 2014.11. 정재홍 MBC PD수첩 작가 강연
13. 2014.5. 이규혁(경영학과 97 교수) 전 스피드스케이팅 선수 특강
14. 2017.5. 정세균 국회의장 특강
15. 2009.11. 계룡건설 이인구 명예회장 특강

세계가 찾아오는 캠퍼스, 세계로 나가는 캠퍼스



세종캠퍼스의 글로벌화



1	2
4	3
5	6

1. 2014.7. 2014년 재미동포청소년보국연수
2. 2016. 2016년 물리학과 CK사업-미국 3개 대학 방문
3. 2018.2. 2017년 CK글로벌교육문화탐방(중국 서안)
4. 2018.9. 한국어집중프로그램(KLIP)가을학기 입학식
5. 2016.9. ITS Thanksgiving dinner
6. 2019.8. Fall 2019 ITS 공향미팅

7	8
10	9
11	12

7. 2019.10. Study Abroad Fair, the 16th International Day
8. 2017.10. 핼러윈 행사
9. 2018.12. Completion Ceremony & Farewell Party(ITS)
10. 2016.9. Welcome International Town at Sejong
11. 2019.12. The 15th English Speech Contest, 제16회 외국인 한국어 말하기 대회
12. 2019. Fall 2019 Travel Club trip to Jeon-Ju

영광과 감동의 스포츠 파노라마



학생 선수들의 성과 하이라이트



1	2
4	5
6	7
	8

- 1, 2. 2016.10. 여자축구부 전국체육대회 2연패
3. 2016.3. 춘계 한국여자축구 연맹전 출정식
- 4, 5. 2019.11. Human KU 프로암나눔골프대회
6. 2016.5. 여왕기 전국여자축구대회 대학부 최종 우승
7. 이시형(국제스포츠학부 19) 피겨선수
8. 장태호(국제스포츠학부 18) 슬라롬스키 선수

9		
10	11	14
12	13	

9. 국제스포츠학부 트로피
10. 최혜진(국제스포츠학부 18) 골프선수
11. 이다연(국제스포츠학부 16) 골프선수
12. 이소영(국제스포츠학부 15) 골프선수
13. 박민지(국제스포츠학부 17) 골프선수
14. 2018.7. 전인지(국제스포츠학부 13) 선수 발전기금 전달식

부 록



세종캠퍼스 연혁

•

학사조직의 변천

•

행정조직의 변천

•

편찬 후기

고려대학교 세종캠퍼스 연혁 (추약)

1979년	09.22.	• 조치원분교 설치 계획 승인 (문교부, 대학 1041.1-1360)
1980년	01.05.	• 조치원분교 3개 학부 설치 인가 -어문학부(중어중문학, 영어영문학, 독어독문학), 이학부(물리학, 화학), 경상학부(경영학, 무역학, 경제학) 8개 학과, 총 입학 정원 400명
	10.22.	• 국어국문학, 사회학, 응용통계학, 수학 4개 학과 설치 인가, 총 입학 정원 700명
1981년	02.23.	• 조치원분교 현지 이전
	05.29.	• 제1, 2교육관 준공
1982년	03.01.	• 학생군사교육단 창설(1021-1)
	10.05.	• 행정학과 신설 인가, 총 입학 정원 988명
	10.20.	• 조치원분교를 문리대학과 경상대학으로 편제 개편
	10.23.	• 제3교육관 준공
1983년	03.01.	• 초대 문리대학장 겸 경상대학장 김권호(문과대학 영문과) 교수 부임
	09.01.	• 조치원도서관(07.18. 신설), 조치원도서관으로 승격
1984년	03.02.	• 학군단 1회 임관자 배출(학군 32기 32명)
1985년	06.15.	• 제5교육관 준공
1986년	05.01.	• 초대 도서관장 황귀룡(문리대학 영문과) 교수 부임
	11.06.	• 문리대학에 전산학과, 생물공학과 신설
	11.07.	• 한국학연구소와 산업개발연구소 설치
	11.28.	• 체육과학관 준공
1987년	10.23.	• 문리대학을 인문대학, 자연과학대학으로 개편하고, 자연과학대학에 정보공학과, 식량공학과 신설
	11.01.	• 조치원캠퍼스의 명칭을 서창캠퍼스로 명명
1988년	02.11.	• 교학처, 사무처를 설치하고 경리과를 신설
	02.13.	• 부총장제 신설로 초대 부총장 김시중(이과대학 화학과)
	10.29.	• 인문대학에 고고미술사학과, 자연과학대학에 제어계측공학과, 환경과학과, 보건과학과, 사회체육과학과, 경상대학에 경영정보학과를 신설
	12.19.	• 초대 사감장 위성식(자연과학대 사회체육과학과) 교수 부임
1989년	02.22.	• 서창기숙사(자유관) 준공
	08.09.	• 제2대 부총장에 강우형 교수 취임
1990년	05.03.	• 자연과학연구소 설치
	07.04.	• 제3대 부총장에 김정배 교수 취임
	08.16.	• 서창도서관 준공
	10.01.	• 서창후생복지부 설치
	10.16.	• 지역사회개발대학원(1988.11.30. 신설)을 경영정보대학원으로 명칭 변경
1991년	03.07.	• 서창시청각교육연구실 신설
1992년	04.11.	• 호상 건립
	07.01.	• 제4대 부총장에 양한철 교수 취임
1993년	03.01.	• 국제학술망(Internet) 개통
	03.20.	• 자연과학관 준공
1994년	02.04.	• 여학생 기숙사(정의관) 준공
	09.01.	• 제5대 부총장에 김해천 교수 취임
1995년	03.29.	• 교문 이전(서울 → 세종) 준공
	11.30.	• 매장문화연구소 신설
1996년	10.24.	• 인문대학에 북한학과 신설
	08.01.	• 제6대 부총장에 이기서 교수 취임
1997년	09.24.	• 산업기술연구소 신설
	10.25.	• 인문대학 문예창작학과, 인문정보대학원, 행정대학원 신설
1998년	07.24.	• 학생회관 준공
	08.01.	• 제7대 부총장에 전병훈 교수 취임
	09.19.	• 단과대학별 학부 통합(어문학부, 인문사회학부, 자연과학부, 공학부, 국제정보경영학부)
	11.05.	• 행정대학원 대전교육관 개관

1999년	01.12.	• 명예퇴직제도 시행
	04.	• 서창캠퍼스 홈페이지 오픈
	05.14.	• 행정 부서 직제개편
	11.02.	• 의과학대학원 신설 인가
2000년	05.09.	• Web Mail 서비스 실시
	09.06.~20.	• 학사 기구 및 행정 조직 명칭 변경
	11.01.	• 제8대 부총장에 임우영 교수 취임
2001년	03.01.	• 정보보호대학원(전문대학원) 신설
2002년	03.19.	• 독립채산제 시행을 위한 T.F.T 구성
	10.01.	• 예비군 연대 승격(충남지방병무청 인가02-9호)
2003년	03.01.	• 제9대 부총장에 표시열 교수 취임
	07.	• 고려대학교 재난복구시스템 구축
2004년	02.27.	• 호연학사 진리관 준공
	04.21.	• 서창캠퍼스 중앙광장 준공
	05.10.	• 서창산학협력실 설치
	11.04.	• Fitness Center 준공
	11.25.	• 행정대학원 대전교육관 이전 개관
2005년	03.01.	• 자연과학대학 명칭을 과학기술대학으로 변경
		• 경상대학에 공공행정학부 신설
	03.14.	• 제10대 부총장에 이광현 교수 취임
	05.05.	• 고려대학교 개교 100주년 기념행사
	05.11.	• 서창학술정보원 산하에 서창기록자료실 설치 인가
	05.25.	• 농심국제관 준공
10.03.	• Western Washington University와 학점인정 어학연수 협정 체결	
2006년	05.16.	• 고려대학교 서창캠퍼스 비전2010+ 선포식
	08.01.	• 거버넌스연구소 신설
	11.03.	• 종합운동장 준공식, 2010+ 비전선포기념 KBS 열린음악회
2007년	02.01.	• 행정중심 복합도시 내 대학설치 우선 협상 대상 선정
	05.01.	• 한국철도대학 인수 우선 협상 대상 선정
	08.01.	• 캠퍼스 전체 무선랜 로밍서비스 실시
	09.01.	• 행정 조직 편제 개편
	11.26.	• 행정중심복합도시 내 대학설치를 위한 MOU 체결
2008년	02.26.	• 서창캠퍼스를 세종캠퍼스로 명칭 변경(03.11. 명칭 변경 선포식)
	11.07.	• 제11대 부총장에 이윤석 교수 취임
	12.11.	• 오송 바이오생명과학단지내 부지 매입
2009년	02.26.	• 호연학사 제4관 준공
	07.28.	• 한국생산성본부와 ICDL 도입 체결 협약식
2010년	03.02.	• 약학대학 설립 인가
	02.19.	• 신봉초등학교 부지매입
	02.23.	• 석원경상관 준공
	02.26.	• IT지원팀, 개인정보 유출방지 장비 설치
	11.07.	• 제12대 부총장에 김문석 교수 취임
2011년	06.15.	• 약학대학 연구실험동 준공
	08.01.	• Global-Top 환경기술개발사업 선정
2012년	07.01.	• 세종특별자치시 출범
	09.19.	• 최승일 제13대 세종부총장 취임식
	12.12.	• 오송의생명공학연구원 신수종BT융합산업창업보육센터 준공
2013년	04.01.	• KU-IBS 가속기 연구 인력 양성을 위한 Science Park 설립 확정
	05.01.	• 약학대학, 개교 2년 만에 국내 3위, 세계 66위 도약(QS 세계대학평가)
2014년	03.01.	• 일반대학원 내 세계 최초 가속기학과 개설

2015년	<ul style="list-style-type: none"> 01.16. •세종캠퍼스 합동 교우의 밤 01.20. •대학발전기금 기부자 '명예의 전당' 제막식 03.17. •조흥연 제14대 세종부총장 취임식 08.31. •교육부 대학 평가 D+ 부여 및 학부 정원 10% 감축 권고 09.01. •제15대 세종캠퍼스 부총장에 선정규 교수 취임 10.01. •세종시와 상호협력을 위한 MOU 체결 12.01. •행정 조직 개편 실시
2016년	<ul style="list-style-type: none"> 01.01. •세종캠퍼스 VISION 2025 선포식 06.01. •세종부총장 산하 세종산학협력단 신설 09.01. •대학 특성화(CK) 사업 2개 사업단 신규 선정 02.24. •대학 편제 대폭 개편(과학기술대학, 약학대학, 공공정책대학, 글로벌비즈니스대학, 문화스포츠타대학)
2017년	<ul style="list-style-type: none"> 03.01. •행정전문대학원 설립 05.01. •가속기ICT융합관 준공 05.10. •가속기관연 산업체와 합동협약식 개최 07.11. •일본 KEK 가속기연구기구와 초전도 중이온가속기 개발 양해각서 체결 09.01. •제16대 세종캠퍼스 부총장에 안정오 교수 취임 09.27. •KU-KRICT 공동연구센터 개소 11.20. •2017년도 과학벨트 가능지구 지원사업에 선정
2018년	<ul style="list-style-type: none"> 01.08. •4차 산업혁명 선도인력 양성사업 훈련기관 선정 02.27. •재학생 직무체험 사업 운영대학으로 선정 05.01. •지역연고산업 풀뿌리기업 육성 공모 선정 05.14. •(재)세종시문화재단과 협약체결 05.24. •세종창업지원단 신설 06.04. •에너지인력양성 사업 개소식 07.25. •2018년 창업도약패키지 지원사업 선정 08.23. •2018년 대학 기본역량진단 결과 '자율개선대학' 선정
2019년	<ul style="list-style-type: none"> 01.04. •2019년도 지역·산업 맞춤형 인력양성사업 선정 03.18. •대학일자리센터 운영 평가 최고등급 '우수' 선정 03.25. •'글로벌기술표준 전문인력양성사업' 선정 04.02. •러시아 핵연구 공동연구소(JINR)와 협약체결 04.03. •2019년 창업도약패키지 지원사업 선정 04.24. •2019년도 연구실 안전관리 전담조직 지원사업 선정 04.30. •세종시교육청과 세종창업체험센터 운영 업무협약 체결 05.10. •과학벨트 창업성장지원사업, 액셀러레이팅 지원사업 선정 05.28. •정문 신축 준공 09.01. •제17대 세종캠퍼스 부총장에 김영 교수 취임 10.16. •문화스포츠타관 준공 12.10. •산학협력관 준공
2020년	<ul style="list-style-type: none"> 01.31. •2020 이커머스 특성화대학 지정 03.04. •세종산학협력단, 2020년 스포츠산업 창업지원센터 사업 선정 03.05. •'2020년 기능성 식품 계약학과 운영대학' 선정 04.16. •국토교통부 '도시재생 전문인력 양성대학' 선정 04.22. •세종연합교우회, 『고려대학교 세종연합교우회 교우명부』 발간 04.30. •'2020년 QS 세계대학 평가'-문화유산융합학부 고고학 분야 50위, 약학대학이 약학분야 89위 차지 05.22. •행복중심복합도시건설청, 세종특별자치시, 고려대학교, 공동캠퍼스 입주를 위한 합의각서 체결 06.10. •대학혁신지원사업 연차평가 최우수(A등급) 평가, 최우수 대학 선정 08.11. •BK21 지역단위사업 중 사립대 3위 기록

학사조직의 변천

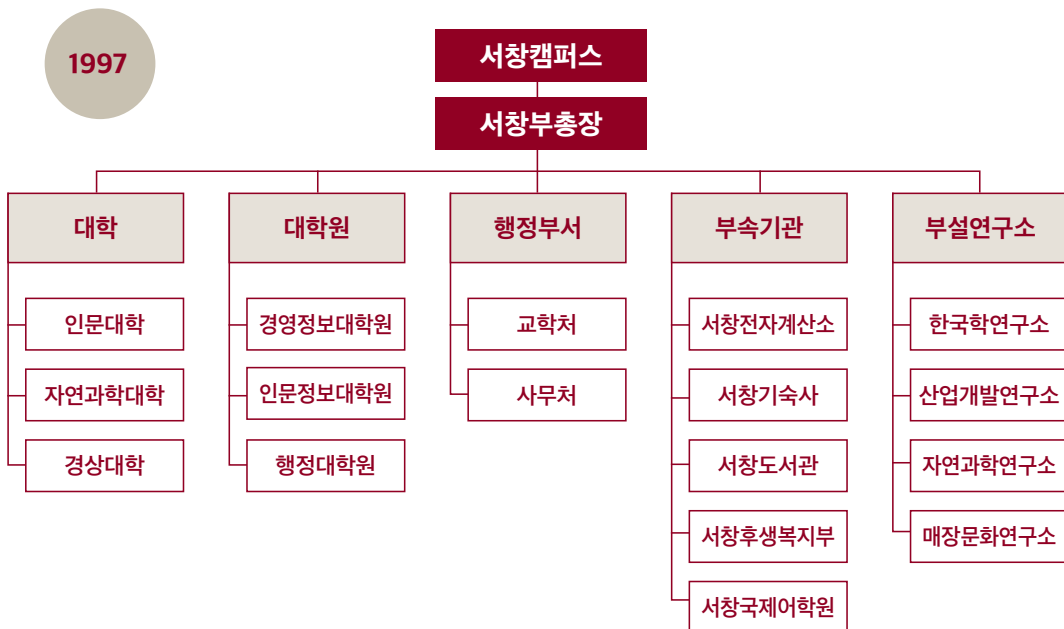
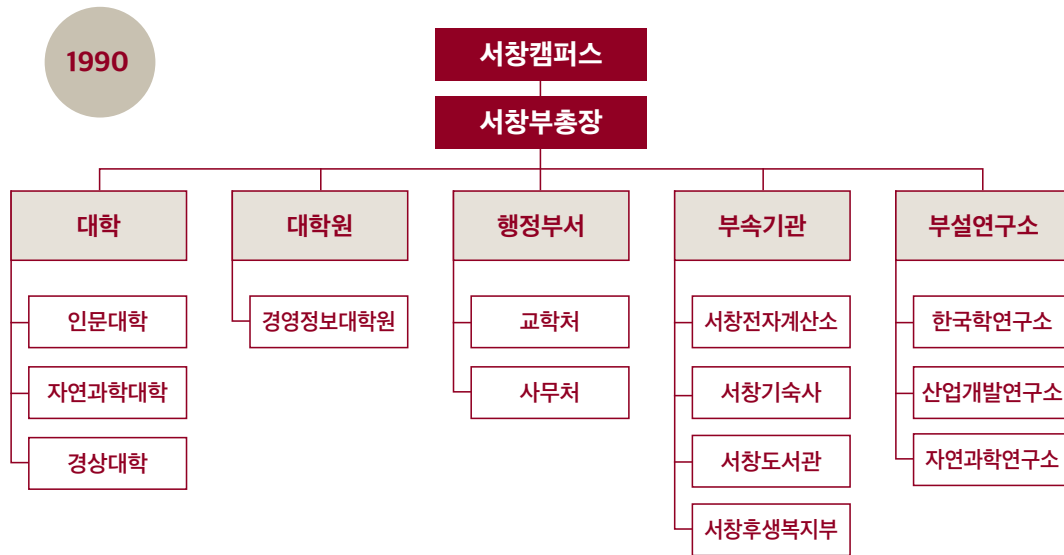


고려대학교 세종캠퍼스 학과변화표

	1980	1981	1982	1983	1984	1985	1986	1987	1988	1989	1990	1991	1992	1993	1994	1995	1996	1997	1998	1999	2000	2001	2002	2003		
경영정보학과									• 1988년 신설											• 1999년 국제정보경영학부로 통합		• 2002년 국제정보경영학부에서 분리				
경영학과	• 1980년 신설																			• 1999년 경제·행정학부로 통합						
경영학부																				• 1999년 신설(경제학과, 경영학과, 무역학과 통합)		• 2002년 분리				
경제·행정학부																										
경제통계학부																										
경제학과	• 1980년 신설																			• 1999년 경제·행정학부로 통합		• 2002년 경제행정학부에서 분리				
고고미술사학과									• 1988년 신설											• 1999년 인문사회학부로 통합		• 2002년 인문사회학부에서 분리				
공공사회·통일외교학부																										
공공행정학부																										
공학부																				• 1999년 신설 - 기존의 생물공, 식품생명공, 제어계측공, 환경공 통합		• 2002년 분리				
국어국문학과				• 1983년 신설																	• 1999년 신설 - 어문학부로 통합		• 2002년 어문학부에서 분리			
국제스포츠학부																										
국제정보경영학부																					• 1999년 신설 - 행정, 경영정보, 정보통계학 통합		• 2002년 분리			
글로벌학부																										
독어독문학과	• 1980년 신설																				• 1999년 어문학부로 통합		• 2002년 독일문화정보학과로 명칭 변경			
독일문화정보학과																										
독일문화학과																										
디스플레이·반도체물리학과																										
디스플레이반도체물리학부																										
무역학과	• 1980년 신설																				• 1999년 경제·행정학부로 통합		• 2002년 경제행정학부에서 분리			
문예창작학과																					• 1998년 신설					
문화유산융합학부																										
문화창의학부																										
물리학과	• 1980년 신설																				• 1997년 자연과학부로 통합					
미디어문예창작학과																					• 1998년 문예창작학과 신설					
보건과학과										• 1989년 신설																
복합학																										
사회체육과학과									• 1988년 신설												• 1997년 신설		• 1999년 인문사회학부로 통합		• 2002년 인문사회학부에서 분리	
사회체육학과																										
사회체육학부																					• 1991년 사회체육학과로 명칭 변경		• 1991년 사회체육학과에서 명칭 변경			
사회학과				• 1983년 신설																	• 1999년 인문사회학부로 통합		• 2002년 인문사회학부에서 분리			
생명정보공학과																										
생명정보학과																										
생물공학과										• 1986년 신설											• 1999년 공학부로 통합		• 2002년 생명정보공학과로 명칭 변경			
수학과				• 1983년 신설																						
식량공학과																										
식량공학과																										
식품생명공학과																										
신소재화학과																										
약학과																										
어문학부																										
영어영문학과	• 1980년 신설																									
융합경영학부																										
응용수리과학부 데이터계산과학전공																										
응용수리과학부 사이버보안전공																										
응용전자공학과																										
응용통계학과																										
의용전자공학과																										
인문사회학부																										
자연과학부																										
자유공학부																										
전산학과																										
전자기계융합공학과																										
전자및정보공학과																										
전자및정보공학부																										
정보공학과																										
정보소지학과																										
정보수학과																										
정보통계학과																										
정부행정학부																										
제어계측공학과																										
중국학부																										
중어중문학과	• 1980년 신설																									
컴퓨터융합소프트웨어학과																										
컴퓨터정보학과																										
행정학과																										
화학과	• 1980년 신설																									
환경공학과																										
환경과학과																										
환경과학과																										
환경시스템공학과																										

2004	2005	2006	2007	2008	2009	2010	2011	2012	2013	2014	2015	2016	2017	2018	2019	2020
		• 2006년 경영학부로 명칭 변경 • 2006년 신설												• 2017년 융합경영학부로 명칭 변경		
														• 융합경영학부로 명칭 변경		
														• 2017년 신설		
														• 2017년 경제통계학부로 명칭 변경		
														• 문학유산융합학부로 명칭 변경		
		• 2005년 신설												• 2017년 신설		
														• 2017년 정부행정학부로 명칭 변경		
														• 2017년 글로벌학부로 명칭 변경		
										• 2014년 신설						
														• 2017년 신설		
														• 2015년 독일문화학과 명칭 변경		
														• 2015년 독일문화정보학과에서 명칭 변경		
		• 2005년 신설												• 2017년 글로벌학부로 명칭 변경		
														• 디스플레이반도체물리학과로 명칭 변경		
														• 2017년 신설		
		• 2006년 경영학부로 명칭 변경 • 2006년 미디어문예창작학과로 명칭 변경												• 2017년 신설		
														• 2017년 신설		
														• 2017년 문화창의학부로 명칭 변경		
														• 2017년 공공사회·통일외교학부로 명칭 변경		
														• 2011년 사회체육학부로 명칭 변경 • 2011년 사회체육학과에서 명칭 변경		
														• 2014년 국제스포츠학부로 명칭 변경		
														• 2017년 공공사회·통일외교학부로 명칭 변경		
														• 2010년 생명정보학과로 명칭 변경 • 2010년 생명정보공학과에서 명칭 변경		
														• 2015년 생명정보학과에서 생명정보공학과로 명칭 변경 • 2015년 생명정보공학과로 명칭 변경		
														• 2017년 응용수리과학부로 명칭 변경		
														• 2011년 신설		
														• 2017년 글로벌학부로 명칭 변경		
														• 2017년 신설		
														• 2017년 신설		
														• 2017년 신설		
														• 2014년 정보통계학과에서 명칭 변경		
														• 2017년 신설		
														• 2017년 신설		
														• 2010년 신설 • 2010년 전자및정보공학과로 변경		
														• 2017년 디스플레이반도체물리학과로 확대 개편		
		• 2005년 디스플레이반도체물리학과로 출범												• 2014년 수학과로 변경		
														• 2014년 응용통계학과로 변경		
														• 2017년 신설		
														• 2017년 전자기계융합공학과로 변경		
		• 2005년 신설 • 2005년 중국학부로 명칭 변경												• 2017년 글로벌학부로 명칭 변경		
														• 2017년 컴퓨터융합소프트웨어학과로 변경		
														• 2005년 공공행정학부로 명칭 변경		

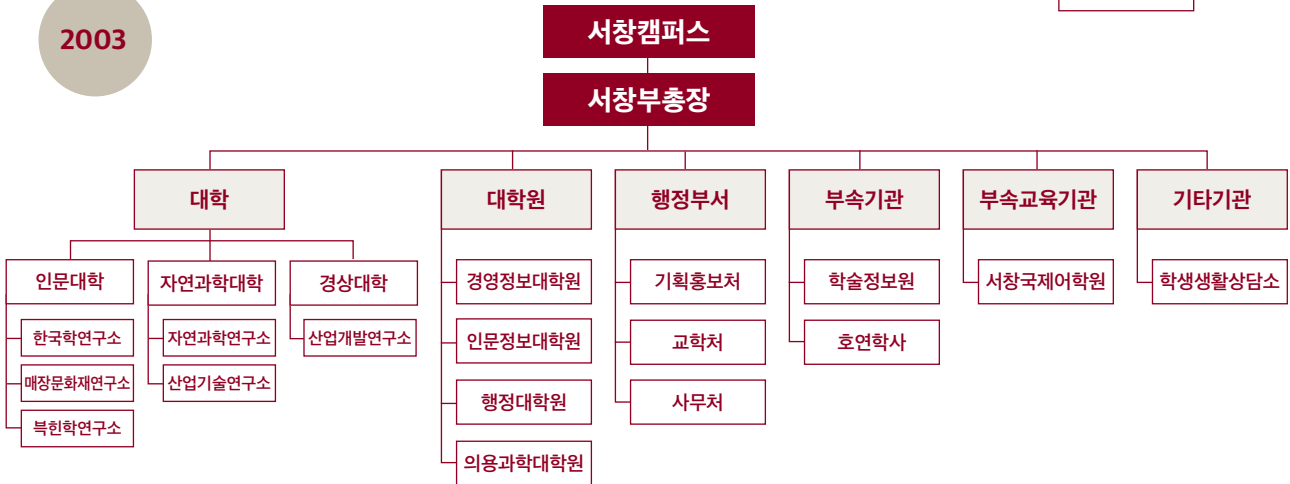




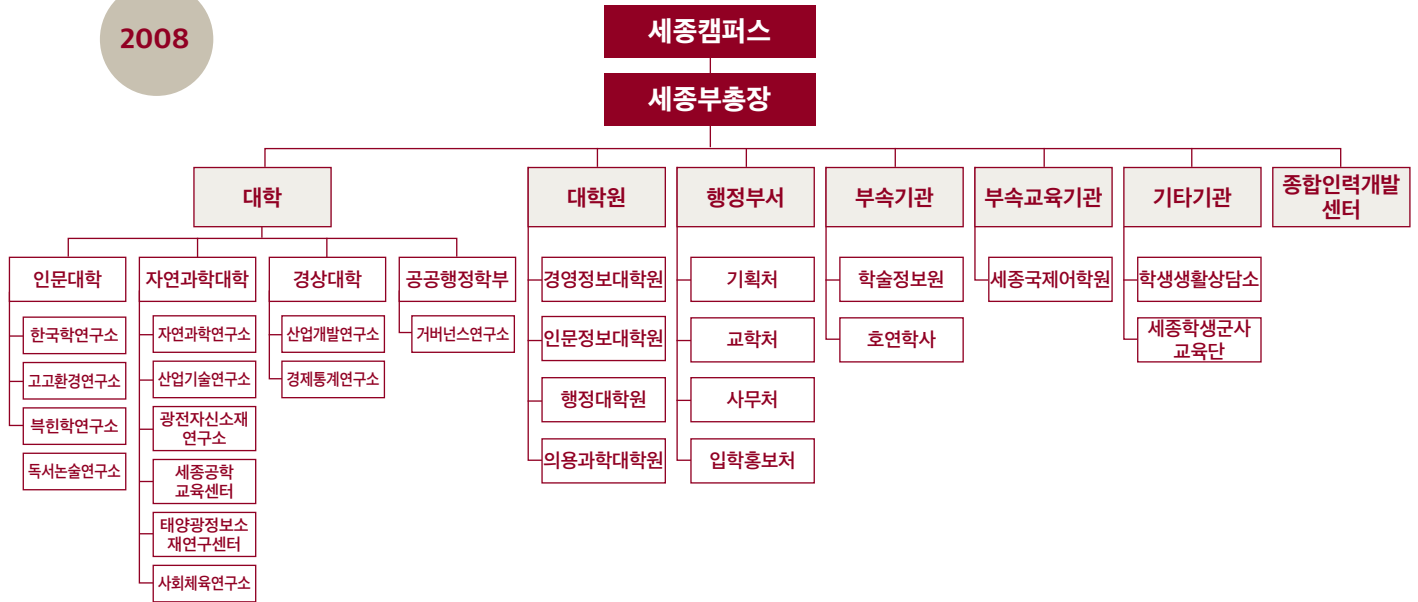
2000



2003



2008



2011



2017

세종캠퍼스

세종부총장





세종부총장

세종
비서실

세종산학협력단

기술기획팀
연구지원팀
연구전략기획팀

연구사업단

스트레처블
디스플레이 연구센터
지식중개센터
중소기업(산학연)
지원센터
에너지-제로
조명센터
세종창업지원센터

KU대학혁신 사업단

사업관리팀

대학원

행정전문대학원

행정전문대학원
행정실

경영정보대학원

글로벌비즈니스
대학·경영정보
대학원 행정실

문화스포츠대학원

문화스포츠대학·
문화스포츠대학원
행정실

의용과학대학원

과학기술대학·
의용과학대학원
행정실

대학

과학기술대학

과학기술대학·
의용과학대학원
행정실

자연과학연구소

산업기술연구소

광전자신소재
연구소

가속기연구센터

한국화학연구원
고려대학교
공동연구센터

약학대학

약학대학행정실

약과학연구소

문화스포츠대학

문화스포츠대학·
문화스포츠대학원
행정실

문화유산융합
연구소

글로벌비즈니스 대학

글로벌비즈니스
대학·경영정보
대학원 행정실

경영교육혁신센터

한국학연구소

세종경영연구소

공공정책대학

공공정책대학
행정실

경제통계연구소

행정부서

기획처

기획예산팀

평가분석팀

교학처

교무학사팀

학생복지팀

세종장애학생
지원센터

세종교양교육원

사무처

총무팀

재무팀

시설팀

세종병무행정팀

안전팀

입학홍보처

입학팀

홍보기금팀

세종사회봉사단



설립 이래 ‘첫’ 사진집을 펴내며

고려대학교 세종캠퍼스가 뿌리를 내리고 자라온 40년을 축하하기 위해 만든 『사진으로 보는 고려대학교 세종캠퍼스 40년』이 출간되었습니다.

2020년을 맞이하면서, 우리 대학에서는 설립 40주년을 축하하기 위해 다양한 행사를 준비하였습니다. 그러나 코로나19라는 뜻하지 않은 상황의 변화로 인해 준비했던 행사를 모두 개최하기에는 어려움이 있었습니다. 그 결과 행사를 최소화하고, 편찬분과를 구성하여 세종캠퍼스 설립 40주년 기념사업을 추진하도록 하였습니다.

편찬분과에서의 논의 결과, 『고려대학교 세종캠퍼스 30년사』와 같이 연사 형식으로 집필하는 것은 50주년, 나아가 100주년에 더 적합하다는 결론을 내렸습니다. 그 대신, 세종캠퍼스의 40년 역사를 담은 사진집을 만드는 것으로 의견을 모았습니다.

하지만, 사실상 세종캠퍼스에서 첫 번째로 편찬되는 사진집이다 보니, 캠퍼스 역사를 담은 사진들이 빈약하다는 문제에 직면하게 되었습니다. 『고려대학교 세종캠퍼스 30년사』를 발간한 이후 어느 정도의 자료는 확보했지만, 볼거리가 풍부해야 할 사진집으로 구성하기에는 미흡한 수준이었습니다. 이러한 문제를 극복하기 위해, 개인적으로 소장하고 있는 자료들을 기증받기 위해 교우와 교직원을 대상으로 한 공모전을 개최했고 각 대학 및 행정부서들의 협조를 요청하였습니다. 이 과정을 통해 4만여 장 이상의 사진 자료를 수집할 수 있었고, 기획 방향에 따른 자료 선별과정을 통해 1천여 장의 사진을 모아 『사진으로 보는 고려대학교 세종캠퍼스 40년』을 발간하게 되었습니다.

이런 상황들을 거쳐 엮어낸 작품이다 보니 부족한 부분도 있을 것입니다. 그러나 세종캠퍼스의 40년 발자취를 돌아보며 순간순간을 되새기는 것 자체만으로도 학교의 생(生)을 느끼는 데 의의가 있다고 생각합니다. 또 나아가, 이번 『사진으로 보는 고려대학교 세종캠퍼스 40년』을 통해 고려대학교 세종캠퍼스가 발전해 나가야 할 방향을 찾아낼 수 있기를 바랍니다.

끝으로, 교사편찬의 중요성을 인식하고 기념 사진집을 발간하는데 애써주신 편찬분과위원회 여러분께 감사드리며, 그 노고를 기억하고자 합니다.

세종캠퍼스
설립 40주년 기념사업
편찬분과위원회

편찬분과위원장 김성표
편찬위원 김정우 변영주 이관우
임재천 장훈 정운용
정재화
실무위원 최영록 이영렬 이민지

편찬분과위원장
세종학술정보원장 김 성 표

사진으로 보는 고려대학교 세종캠퍼스 40년

인쇄일 2020년 10월 21일

발행일 2020년 10월 28일

역은이 고려대학교 세종캠퍼스 설립 40주년 기념사업 편찬분과위원회

발행인 김영

발행처 고려대학교 세종캠퍼스

홈페이지 <http://sejong.korea.ac.kr>

주소 세종특별자치시 세종로 2511

전화 044-860-1114(대표전화)
044-860-1879(세종기록자료실)

디자인·제작 내일날씨

출판등록 제 2018-000081호

주소 서울특별시 금천구 서부셋길 606, 대성디폴리스 B동 2205호

전화 02-334-1215

비매품



KOREA UNIVERSITY
SEJONG CAMPUS